



# แผนพัฒนาสามปี พ.ศ. ๒๕๕๗ – ๒๕๕๙

ของ

เทศบาลตำบลศรีสุนทร  
อำเภอถลาง จังหวัดภูเก็ต

# คำนำ

แผนพัฒนาสามปี พ.ศ. ๒๕๕๗ - ๒๕๕๙ เป็นแผนพัฒนาเศรษฐกิจและสังคมของเทศบาลตำบลศรีสุนทร ที่สอดคล้องกับแผนยุทธศาสตร์การพัฒนาโดยเป็นการกำหนดรายละเอียด แผนงาน/โครงการพัฒนาที่จัดขึ้นสำหรับปีงบประมาณแต่ละปี โดยมีความต่อเนื่องและก้าวหน้า ครอบคลุมระยะเวลา ๓ ปี มีการทบทวนเพื่อปรับปรุงเป็นประจำทุกปี

แผนพัฒนาสามปีจะช่วยให้เทศบาล ได้พิจารณาอย่างรอบคอบในการเชื่อมโยงระหว่างแนวทางการดำเนินงานต่างๆ ที่กำหนดไว้ในแผนยุทธศาสตร์อันนำไปสู่วิธีปฏิบัติเพื่อจะบรรลุแนวทางนั้นๆ โดยแผนพัฒนาสามปี พ.ศ. ๒๕๕๗ - ๒๕๕๙ ฉบับนี้ได้รวบรวมแนวทางกิจกรรมโครงการที่เทศบาลตำบลศรีสุนทรจะดำเนินงานต่างๆ ในรอบสามปี

ในการนี้ ทางคณะผู้จัดทำแผนทุกคณะหวังเป็นอย่างยิ่งว่า แผนฉบับดังกล่าวนี้จะนำไปสู่การพัฒนาเทศบาลตำบลศรีสุนทร ให้เจริญก้าวหน้ามีประสิทธิภาพและประสิทธิผล ในการปฏิบัติงานต่อไป

ขอขอบคุณ  
งานนโยบายและแผน

บทที่ ๑

---

---

บทนำ

## ส่วนที่ ๑ บทนำ

### ๑.๑ ลักษณะของแผนพัฒนาสามปี

**แผนพัฒนาสามปี** หมายถึง แผนพัฒนาเศรษฐกิจขององค์กรปกครองส่วนท้องถิ่นที่สอดคล้องกับแผนยุทธศาสตร์การพัฒนา อันมีลักษณะเป็นการกำหนดรายละเอียดแผนงาน/โครงการพัฒนาที่จัดขึ้นสำหรับปีงบประมาณแต่ละปี ซึ่งมีความต่อเนื่องและมีความก้าวหน้าครอบคลุมระยะเวลาสามปี โดยมีการ ทบทวนเพื่อปรับปรุงเป็นประจำทุกปี

(๑) เป็นการแปลงแผนยุทธศาสตร์การพัฒนาไปสู่การปฏิบัติ โดยมีหลักคิดที่ว่า ภายใต้ยุทธศาสตร์การพัฒนาหนึ่งๆ จะมีแนวทางการพัฒนาได้มากกว่าหนึ่งแนวทางและภายใต้แนวทางการพัฒนาหนึ่งๆ จะมีโครงการ/กิจกรรมได้มากกว่าหนึ่งโครงการ/ กิจกรรมที่จะต้องนำมาดำเนินการเพื่อให้บรรลุตามวัตถุประสงค์และเป้าหมายที่ต้องการในแต่ละยุทธศาสตร์การพัฒนาซึ่งจะมีผลต่อวัตถุประสงค์ เป้าหมาย จุดมุ่งหมายการพัฒนาอย่างยั่งยืนและวิสัยทัศน์ในที่สุด

(๒) เป็นแผนที่มีความสัมพันธ์ใกล้ชิดกับงบประมาณรายจ่ายประจำปี คือเทศบาลใช้แผนพัฒนาเป็นเครื่องมือในการจัดทำงบประมาณรายจ่ายประจำปี โดยนำโครงการ/ กิจกรรมจากแผนพัฒนาสามปีไปจัดทำงบประมาณเพื่อให้การจัดทำงบประมาณเป็นไปด้วยความรอบคอบ และผ่านกระบวนการมีส่วนร่วมของประชาชน

ประโยชน์ของการจัดทำแผนพัฒนาสามปี เป็นเครื่องมือที่จะช่วยให้เทศบาล ได้พิจารณาอย่างรอบคอบให้เห็นถึงความเชื่อมโยงระหว่างแนวทางการดำเนินงานต่างๆ ที่อาจมีความเชื่อมโยงและส่งผลทั้งในเชิงสนับสนุนและสอดคล้องกัน เพื่อให้เทศบาลนำมาตัดสินใจกำหนดแนวทางการดำเนินงานและใช้ทรัพยากรการบริหารของท้องถิ่นอย่างมีประสิทธิภาพ เพื่อให้เกิดประโยชน์สาธารณะสูงสุด

### ๑.๒ วัตถุประสงค์ของการจัดทำแผนพัฒนาสามปี

(๑) เป็นการแปลงแผนยุทธศาสตร์การพัฒนาไปสู่การปฏิบัติ

(๒) เป็นเครื่องมือในการจัดทำงบประมาณรายจ่ายประจำปี โดยนำโครงการ/กิจกรรมจากแผนพัฒนาสามปีในปีที่จะจัดทำงบประมาณรายจ่ายประจำปีไปจัดทำงบประมาณ เพื่อให้กระบวนการจัดทำงบประมาณเป็นไปด้วยความรอบคอบ และผ่านกระบวนการมีส่วนร่วมของประชาชน ดังนั้น โครงการที่จะบรรจุอยู่ในแผนพัฒนาสามปี โดยเฉพาะในปีแรกจะต้องมีความพร้อม

อย่างน้อย ๒ ประการ คือ

(๑) มีความแน่นอนของกิจกรรมที่จะดำเนินการ รวมทั้งควรมีการประเมินถึงความเป็นไปได้ของโครงการ/กิจกรรม และผลประโยชน์สาธารณะที่จะได้รับจากโครงการ/กิจกรรม

(๒) กิจกรรมที่อยู่ในแผนประจำปีแรก จะต้องมีความพร้อมในเรื่องรูปแบบ และรายละเอียดทางเทคนิคพอสมควร เพื่อให้สามารถกำหนดรายการในแผนพัฒนาที่จะนำไปใช้จัดทำงบประมาณรายจ่ายประจำปีได้ต่อไป

### ๑.๓ ขั้นตอนในการจัดทำแผนพัฒนาสามปี

แผนพัฒนาสามปีเป็นการแปลงแผนยุทธศาสตร์การพัฒนาไปสู่การปฏิบัติ ดังนั้น การจัดทำ แผนพัฒนาสามปีที่องค์กรปกครองส่วนท้องถิ่นจะต้องดำเนินการมี ๖ ขั้นตอน ด้วยกัน คือ

#### ขั้นตอนที่ ๑ การเตรียมการจัดทำแผน

ในขั้นตอนนี้มีกิจกรรมที่ต้องดำเนินการ คือ

(๑) หน่วยงานที่รับผิดชอบการจัดทำแผนพัฒนาเข้าพบผู้บริหารท้องถิ่นเพื่อชี้แจงวัตถุประสงค์ ความสำคัญ และความจำเป็นในการจัดทำแผนพัฒนาสามปี

(๒) หน่วยงานที่รับผิดชอบแจ้งโครงการที่ได้รับอนุมัติให้ผู้ที่เกี่ยวข้องทราบ

#### ขั้นตอนที่ ๒ การคัดเลือกยุทธศาสตร์และแนวทางในการพัฒนา

(๑) คณะกรรมการสนับสนุนการจัดทำแผนพัฒนา จะสรุปยุทธศาสตร์การพัฒนาและแนวทางการพัฒนา จากแผนยุทธศาสตร์การพัฒนา พร้อมทั้งข้อมูลที่เกี่ยวข้อง ปัญหาและความต้องการของ ท้องถิ่น รวมทั้งสรุปยุทธศาสตร์การพัฒนาของจังหวัด/อำเภอ นโยบายของผู้บริหารท้องถิ่น ตลอดจน กรอบยุทธศาสตร์การพัฒนาขององค์กรปกครองส่วนท้องถิ่นในเขตจังหวัด เพื่อนำเสนอต่อคณะกรรมการ พัฒนาท้องถิ่น

(๒) คณะกรรมการพัฒนาท้องถิ่นจัดประชุมประชาคมท้องถิ่น และส่วนราชการที่เกี่ยวข้อง เพื่อทบทวนและคัดเลือกยุทธศาสตร์การพัฒนา แนวทางการพัฒนา ซึ่งจะต้องสอดคล้องกับกรอบ ยุทธศาสตร์การพัฒนาขององค์กรปกครองส่วนท้องถิ่นในเขตจังหวัด ที่จะนำมาใช้เป็นแนวทางการจัดทำ แผนพัฒนาสามปี

(๓) เมื่อได้แนวทางการพัฒนาแล้ว ให้พิจารณาว่าจะมีโครงการ/กิจกรรมอะไรบ้างที่ต้อง ดำเนินการเพื่อให้บรรลุวัตถุประสงค์และเป้าหมายของแนวทางการพัฒนาที่คัดเลือก

#### ขั้นตอนที่ ๓ การจัดทำรายละเอียดโครงการ/กิจกรรม

โดยคณะกรรมการสนับสนุนการจัดทำแผนพัฒนาท้องถิ่น พิจารณาคัดเลือกโครงการ/กิจกรรม ที่สอดคล้องกับแนวทางการพัฒนาในช่วง ๓ ปี เพื่อจัดทำรายละเอียดโครงการ

โครงการ/กิจกรรมที่พิจารณาอาจมีจำนวนมาก ดังนั้น ในขั้นตอนนี้จะต้องดำเนินการดังนี้

(ก) พิจารณาความเกี่ยวเนื่องกันระหว่างยุทธศาสตร์หรือระหว่างแนวทางการพัฒนา

(ข) พิจารณานำโครงการ/กิจกรรม ที่เป็นปัญหาความต้องการของประชาชนจากการ จัดเวทีประชาคมท้องถิ่นมาบรรจุในแผนพัฒนาสามปี

(ค) ให้พิจารณานำโครงการ/กิจกรรมจากแผนชุมชนที่เกินขีดความสามารถในการ ดำเนินการของชุมชนมาประกอบการจัดทำแผนพัฒนาสามปี

(ง) มีการจัดลำดับความสำคัญของโครงการ/กิจกรรมที่จะบรรจุลงในแผนพัฒนาสามปี อย่างเหมาะสม โดยจะต้องคำนึงถึงงบประมาณรายรับ-รายจ่าย ทรัพยากรการบริหาร โครงการที่สามารถ ดำเนินการได้เอง โครงการที่ขอรับการสนับสนุนจากหน่วยงานอื่น เป็นต้น

#### ขั้นตอนที่ ๔ การจัดทำร่างแผนพัฒนาสามปี

(๑) คณะกรรมการสนับสนุนการจัดทำแผนพัฒนาท้องถิ่น ดำเนินการจัดทำร่างแผนพัฒนา สามปี โดยมีเค้าโครงประกอบด้วย ๖ ส่วน ดังนี้

ส่วนที่ ๑ บทนำ

ส่วนที่ ๒ สภาพทั่วไปและข้อมูลพื้นฐานที่สำคัญขององค์กรปกครองส่วนท้องถิ่น

ส่วนที่ ๓ สรุปผลการพัฒนาท้องถิ่นในปีที่ผ่านมา

ส่วนที่ ๔ ยุทธศาสตร์และแนวทางในการพัฒนา

ส่วนที่ ๕ บัญชีโครงการพัฒนา

ส่วนที่ ๖ การนำแผนพัฒนาสามปีไปสู่การปฏิบัติและการติดตามประเมินผล

(๒) คณะกรรมการสนับสนุนการจัดทำแผนพัฒนาท้องถิ่นเสนอแผนพัฒนาสามปี

ต่อคณะกรรมการพัฒนาท้องถิ่นเพื่อพิจารณา

**ขั้นตอนที่ ๕ การพิจารณาร่างแผนพัฒนาสามปี**

โดยโครงการที่บรรจุในแผนพัฒนาสามปี อาจแยกประเภทของโครงการ อย่างน้อย

๓ ประเภท คือ

(๑) โครงการที่องค์กรปกครองส่วนท้องถิ่นดำเนินการเอง

(๒) โครงการที่องค์กรปกครองส่วนท้องถิ่นอุดหนุนให้หน่วยงานอื่นดำเนินการตามที่มี

ระเบียบกฎหมายกำหนดไว้

(๓) โครงการที่องค์กรปกครองส่วนท้องถิ่นขอรับการสนับสนุนจากหน่วยงานอื่น

**ขั้นตอนที่ ๖ การอนุมัติและประกาศใช้แผนพัฒนาสามปี**

(๑) คณะกรรมการพัฒนาท้องถิ่นเสนอร่างแผนพัฒนาสามปีที่ผ่านการพิจารณาให้ผู้บริหารท้องถิ่นเพื่อพิจารณาอนุมัติ

(๒) ผู้บริหารท้องถิ่นอนุมัติและประกาศใช้แผนพัฒนาที่อนุมัติแล้ว และนำไปปฏิบัติ รวมทั้งแจ้งสภาท้องถิ่น คณะกรรมการบริหารงานจังหวัดแบบบูรณาการ องค์การบริหารส่วนจังหวัด อำเภอ หน่วยงานที่เกี่ยวข้อง และประกาศให้ประชาชนในท้องถิ่นทราบโดยทั่วกัน

**๑.๔ ปฏิทินการจัดทำและประสานแผนพัฒนาสามปี (พ.ศ. ๒๕๕๗ – ๒๕๕๙) ขององค์กรปกครองส่วนท้องถิ่น**

ขั้นตอนการปฏิบัติ	หน่วยดำเนินการ	ระยะเวลาดำเนินการ
๑. คณะกรรมการพัฒนา อบจ. จัดเวทีประชุมร่วมระหว่างคณะกรรมการประสานแผนฯ ระดับจังหวัด ผู้บริหารขององค์กรปกครองส่วนท้องถิ่นในเขตจังหวัดและประชาคมท้องถิ่น เพื่อกำหนดทิศทางการทำงานในภาพรวมของอปท.ในเขตจังหวัดที่สอดคล้องกับยุทธศาสตร์การพัฒนาจังหวัด	องค์การบริหารส่วนจังหวัด	ภายใน กุมภาพันธ์ ๒๕๕๖
๒. จัดทำกรอบยุทธศาสตร์การพัฒนาของ อปท. โดยมีวัตถุประสงค์เพื่อให้องค์กรปกครองส่วนท้องถิ่นมีการบูรณาการโครงการพัฒนาที่จะดำเนินการร่วมกันภายใต้กรอบยุทธศาสตร์การพัฒนาของอปท.พร้อมแจ้งกรอบฯไปยังคณะกรรมการประสานแผนฯระดับอำเภอ	คณะกรรมการ ประสานแผนฯระดับจังหวัด	ภายใน ๒๘ กุมภาพันธ์ ๒๕๕๖

ขั้นตอนการปฏิบัติ	หน่วยดำเนินการ	ระยะเวลาดำเนินการ
<p>๓. แจ้างกรอบยุทธศาสตร์ฯ ไปยัง อปท.ในเขตอำเภอ คณะกรรมการ</p>	<p>ประสานแผนฯ</p>	<p>ระดับอำเภอ</p>
<p>๔. คณะกรรมการพัฒนาท้องถิ่นของ แต่ละอปท.กำหนดประเด็นการ พัฒนาโดยมีแนวทางการดำเนินการ ดังนี้</p> <p>ก. สำหรับเทศบาล เมืองพัทยา และ อบต. ให้นำข้อมูลที่ได้ร่วมประชาคม เพื่อ ทบ ทวน แผนชุมชน หรือ แผนพัฒนาหมู่บ้าน (ซึ่งดำเนินการ หลังจากการประกาศใช้แผนพัฒนา สามปี (พ.ศ.๒๕๕๔-๒๕๕๖) แล้ว ) มาพิจารณาเพื่อกำหนดประเด็นการ พัฒนา และ/หรือ ดำเนินการตาม ข. จัดประชุมประชาคมท้องถิ่น สำรวจปัญหาและความต้องการของ ประชาชนมาพิจารณาเพื่อกำหนด ประเด็นการพัฒนา ค. สำหรับ อบจ. ให้นำข้อมูลที่ได้ จากการประชาคมมาพิจารณา กำหนดประเด็นการพัฒนา</p>	<p>องค์กรปกครองส่วนท้องถิ่น</p> <p>องค์การบริหารส่วนจังหวัด</p>	<p>ภายใน กุมภาพันธ์ ๒๕๕๖</p>
<p>๕. คัดเลือกโครงการสำหรับการ ประสานขอรับการบรรจุใน แผนพัฒนาสามปีของ อบจ. โดย จัดทำเป็นบัญชีโครงการเสนอเพื่อ การประสานแผนพัฒนาของ อปท. เพื่อเสนอคณะกรรมการประสาน แผนระดับจังหวัด ซึ่งมีที่มาตาม หลักเกณฑ์</p> <p>(๑) ประชาชนในท้องถิ่นตั้งแต่ ๒ แห่งขึ้นไปได้รับประโยชน์ร่วมกัน ซึ่งเกิดจากการทำความตกลงระหว่าง อปท.ด้วยกันเอง</p> <p>(๒) สอดคล้องกับระเบียบ กระทรวงมหาดไทยว่าด้วยการ จัดทำแผนพัฒนาของ อปท. พ.ศ. ๒๕๔๘ ข้อ ๑๐(๒)</p>	<p>องค์กรปกครองส่วนท้องถิ่น</p>	<p>ภายใน มีนาคม ๒๕๕๖</p>

ขั้นตอนการปฏิบัติ	หน่วยดำเนินการ	ระยะเวลาดำเนินการ
๗. คณะกรรมการสนับสนุนการจัดทำแผนพัฒนาท้องถิ่นจัดทำร่างแผนพัฒนาสามปีและคณะกรรมการพัฒนาท้องถิ่นพิจารณาร่างแผนฯ ในการจัดทำ ร่างแผนให้ดำเนินการลงพิกัดทางภูมิศาสตร์ในตำแหน่งที่ตั้งของ อบท. และในกรณีการจัดทำโครงการพัฒนาด้านเส้นทางคมนาคมและแหล่งน้ำขอให้พิจารณานำพิกัดทางภูมิศาสตร์เป็นองค์ประกอบในการจัดทำแผนด้วย - สำหรับ อบจ. ให้พิจารณานำโครงการ(ของเทศบาลและอบต.)ที่ผ่านการพิจารณาจากคณะกรรมการประสานแผนฯระดับจังหวัด มาบรรจุในร่างแผนฯของ อบจ	องค์กรปกครองส่วนท้องถิ่น  องค์การบริหารส่วนจังหวัด	มีนาคม - มิถุนายน ๒๕๕๖
๘. ผู้บริหารท้องถิ่นพิจารณาอนุมัติและประกาศใช้แผนพัฒนาสามปี	เทศบาลฯ	ภายใน มิถุนายน ๒๕๕๖

#### ๑.๕ ประโยชน์ของการจัดทำแผนพัฒนาสามปี

ประโยชน์ของการจัดทำแผนพัฒนาสามปี คือ องค์กรปกครองส่วนท้องถิ่นจะมีเครื่องมือที่จะช่วยในการพัฒนาอย่างรอบคอบและแสดงให้เห็นถึงความเชื่อมโยงระหว่างแนวทางการดำเนินงานต่างๆที่อาจมีความเชื่อมโยง และส่งผลทั้งในเชิงสนับสนุน และเป็นอุปสรรคต่อกัน เพื่อให้องค์กรปกครองส่วนท้องถิ่นนำมาตัดสินใจกำหนดแนวทางการดำเนินงานและใช้ทรัพยากร การบริหารของท้องถิ่นซึ่งประกอบด้วย เงิน คน วัสดุอุปกรณ์และการบริหารจัดการอย่างมีประสิทธิภาพ เพื่อให้เกิดประโยชน์สาธารณะสูงสุด



---

---

สภาพทั่วไปและข้อมูลพื้นฐานของเทศบาลตำบล  
ศรีสุนทร

## ส่วนที่ ๒ สภาพทั่วไปและข้อมูลพื้นฐานของเทศบาลตำบลศรีสุนทร

เทศบาลตำบลศรีสุนทร ได้ยกฐานะเป็นเทศบาลตำบลศรีสุนทรตามประกาศกระทรวงมหาดไทย ลงวันที่ ๗ กันยายน ๒๕๕๔ เรื่องจัดตั้งองค์การบริหารส่วนตำบลศรีสุนทร อำเภอถลาง จังหวัดภูเก็ต เป็นเทศบาลตำบลศรีสุนทร ตั้งแต่วันที่ ๔ ตุลาคม ๒๕๕๔ เป็นหน่วยการปกครองส่วนท้องถิ่นในเขตอำเภอถลาง จังหวัดภูเก็ต

### ๑. สภาพทั่วไป

#### ๑.๑ ลักษณะที่ตั้ง

ตำบลศรีสุนทร มีเนื้อที่ประมาณ ๒๐,๕๙๗ ไร่ หรือประมาณ ๓๒.๙๕ ตารางกิโลเมตร ตั้งอยู่ทางทิศใต้ของอำเภอถลาง อยู่ห่างจากตัวจังหวัดประมาณ ๑๔ กิโลเมตร และห่างจากอำเภอถลางประมาณ ๔ กิโลเมตร มีอาณาเขตติดต่อ ดังนี้

➢ ทิศเหนือ	จดเขตตำบลเทพกระษัตรี	อำเภอถลาง
➢ ทิศใต้	จดเขตตำบลเกาะแก้ว	อำเภอเมืองภูเก็ต
➢ ทิศตะวันออก	จดเขตตำบลป่าคลอก	อำเภอถลาง
➢ ทิศตะวันตก	จดเขตตำบลเชิงทะเล	อำเภอถลาง

#### ๑.๒ ภูมิประเทศ

สภาพภูมิประเทศของตำบลศรีสุนทร เป็นที่ราบลุ่ม มีภูเขา และลำคลองไหลผ่าน

#### ๑.๓ ประชากร

ในเขตเทศบาลตำบลศรีสุนทร มีประชากรตามทะเบียนราษฎร ณ เดือนพฤษภาคม ๒๕๕๖ คร่าวเรือทั้งหมด ๑๔,๘๖๘ คร่าวเรือ ประชากร ๑๙,๑๓๑ คน เป็นชาย ๙,๑๖๓ คน เป็นหญิง ๙,๙๖๘ คน ซึ่งจำแนกได้ดังนี้

หมู่ที่	จำนวนครัวเรือน	จำนวนประชากร		
		ชาย	หญิง	รวม
หมู่ที่ ๑ บ้านลิพอนเขาล้าน	๔,๘๓๑	๑,๖๗๗	๑,๘๙๖	๓,๕๗๓
หมู่ที่ ๒ บ้านลิพอนบางกอก	๘๔๗	๑,๐๓๕	๑,๑๑๙	๒,๑๕๔
หมู่ที่ ๓ บ้านท่าเรือ	๑,๗๕๑	๙๗๕	๑,๐๘๘	๒,๐๖๓
หมู่ที่ ๔ บ้านบางโจ	๑,๖๕๒	๑,๒๔๗	๑,๒๘๘	๒,๕๓๕
หมู่ที่ ๕ บ้านลิพอนใต้	๒,๙๒๖	๑,๙๕๖	๒,๒๓๘	๔,๑๙๔
หมู่ที่ ๖ บ้านยา	๔๔๖	๓๘๒	๓๖๓	๗๔๕
หมู่ที่ ๗ บ้านมาหนัก	๘๗๘	๖๓๔	๗๐๘	๑,๓๔๒
หมู่ที่ ๘ บ้านลิพอนหัวหาร	๑,๕๓๗	๑,๒๕๗	๑,๒๖๘	๒,๕๒๕
รวม	๑๔,๘๖๘	๙,๑๖๓	๙,๙๖๘	๑๙,๑๓๑

ที่มา : สำนักบริหารการทะเบียน อำเภอถลาง กรมการปกครอง ข้อมูล ณ เดือนพฤษภาคม ๒๕๕๖

## ๑.๔ จำนวนหมู่บ้าน ๘ หมู่บ้าน

- |             |                  |
|-------------|------------------|
| ⇒ หมู่ที่ ๑ | บ้านลิพอนเขาล้าน |
| ⇒ หมู่ที่ ๒ | บ้านลิพอนบางกอก  |
| ⇒ หมู่ที่ ๓ | บ้านท่าเรือ      |
| ⇒ หมู่ที่ ๔ | บ้านบางโจ        |
| ⇒ หมู่ที่ ๕ | บ้านลิพอนใต้     |
| ⇒ หมู่ที่ ๖ | บ้านยา           |
| ⇒ หมู่ที่ ๗ | บ้านท่าหนึก      |
| ⇒ หมู่ที่ ๘ | บ้านลิพอนหัวหาร  |

## ๒. ด้านเศรษฐกิจ

### ๒.๑ โครงสร้างทางเศรษฐกิจ

#### ๒.๑.๑ อาชีพ

- อาชีพหลัก ทำสวนยางพารา รับจ้างทั่วไป
- อาชีพรอง ค้าขาย,เลี้ยงสัตว์

๒.๑.๒ รายได้ (ข้อมูล จปฐ. ปี ๒๕๕๔) ประชาชนที่อาศัยอยู่ในเขตเทศบาลตำบลศรีสุนทร มีรายได้เฉลี่ยไม่ต่ำกว่า

หมู่ที่	ชื่อหมู่บ้าน	รายได้เฉลี่ยต่อคนต่อปี (บาท)
๑	บ้านลิพอนเขาล้าน	๓๔,๗๐๐
๒	บ้านลิพอนบางกอก	๓๕,๒๕๐
๓	บ้านท่าเรือ	๓๕,๕๐๐
๔	บ้านบางโจ	๓๕,๗๐๐
๕	บ้านลิพอนใต้	๓๕,๓๐๐
๖	บ้านยา	๓๓,๗๐๐
๗	บ้านท่าหนึก	๓๕,๒๐๐
๘	บ้านลิพอนหัวหาร	๓๕,๘๕๐

ที่มา : ข้อมูลความจำเป็นพื้นฐาน (จปฐ.) ปี ๒๕๕๔

### ๒.๑.๓ หน่วยธุรกิจในพื้นที่ อบต.

<input type="checkbox"/> ปิมน้ำมันและปิมน้ำส้ม	จำนวน	๕	แห่ง
<input type="checkbox"/> โรงงานผลิตน้ำดื่ม	จำนวน	๔	แห่ง
<input type="checkbox"/> โรงงานผลิตน้ำแข็ง	จำนวน	๑	แห่ง
<input type="checkbox"/> โรงงานผลิตถุงมือยาง	จำนวน	๑	แห่ง
<input type="checkbox"/> โรงงานทำเส้นขนมจีน	จำนวน	๑	แห่ง
<input type="checkbox"/> ธุรกิจร้านถ่ายรูป	จำนวน	๑	แห่ง
<input type="checkbox"/> ตลาดเอ็กซน	จำนวน	๑	แห่ง
<input type="checkbox"/> ธุรกิจอินเตอร์เน็ต	จำนวน	๒	แห่ง
<input type="checkbox"/> หอพักแมนชั่น	จำนวน	๒	แห่ง
<input type="checkbox"/> ร้านอาหาร	จำนวน	๑๐๐	แห่ง

### ๒.๑.๔ สถานที่สำคัญทางประวัติศาสตร์และแหล่งท่องเที่ยว

- อนุสาวรีย์ท้าวเทพกระษัตรี-ท้าวศรีสุนทร
- พิพิธภัณฑ์สถานแห่งชาติถลาง
- บ้านพระยาวิชิตสงคราม
- ศาลหลักเมือง
- ศาลเจ้าท่าเรือ
- หนองน้ำในคลำ
- หนองน้ำบ้านบางโจ

### ๒.๑.๕ กลุ่มอาชีพ/กลุ่มองค์กรในชุมชน

- กลุ่มทำผ้าบาติก หมู่ที่ ๕
- กลุ่มผลิตเครื่องแกง หมู่ที่ ๕
- กลุ่มกองทุนหมู่บ้าน ๑๑ กองทุน

## ๓. ด้านสังคม

### ๓.๑ การศึกษา

สถานศึกษาที่ตั้งอยู่ในเขตเทศบาลตำบลศรีสุนทร มีทั้งหมด ดังนี้

- 🕒 ศูนย์พัฒนาเด็กเล็ก (ศพด.) ๒ แห่ง ได้แก่
  - ศูนย์พัฒนาเด็กเล็กตำบลศรีสุนทร
  - สถานรับเลี้ยงและพัฒนาเด็กปฐมวัยในชุมชนด้อยโอกาส (ท่าเรือ)
- 🕒 โรงเรียนอนุบาล ๒ แห่ง ได้แก่
  - โรงเรียนอนุบาลตำบลศรีสุนทร
  - โรงเรียนตาริก พิทยพัฒน์
- 🕒 โรงเรียนประถมศึกษา ๕ แห่ง ได้แก่
  - โรงเรียนวัดศรีสุนทร (มิตรภาพ ๑๕)
  - โรงเรียนบ้านท่าเรือ
  - โรงเรียนบ้านท่าหนิง
  - โรงเรียนบ้านลิพอน
  - โรงเรียนตาริก พิทยพัฒน์
- 🕒 โรงเรียนมัธยมศึกษา ๑ แห่ง ได้แก่
  - โรงเรียนวัดศรีสุนทร (มิตรภาพ ๑๕ )

ตารางแสดงข้อมูลนักเรียนในเขตพื้นที่ ปีงบประมาณ พ.ศ.๒๕๕๕ และ ๒๕๕๖

สถานศึกษา	จำนวนนักเรียน (คน)	
	ปี ๒๕๕๕	ปี ๒๕๕๖
ศูนย์พัฒนาเด็กเล็กตำบลศรีสุนทร	๕๑	๖๐
สถานรับเลี้ยงและพัฒนาเด็กปฐมวัยในชุมชนด้อยโอกาส (ท่าเรือ)/	๑๐	๑๕
ร.ร.อนุบาลศรีสุนทร	๘๓	๑๒๐
โรงเรียนวัดศรีสุนทรมิตรภาพ	๖๐๖	๖๐๐
โรงเรียนบ้านท่าเรือ	๒๑๖	๑๙๔
โรงเรียนบ้านมาหนิก	๒๔๖	๓๐๐
โรงเรียนบ้านลิพอน	๘๑	๙๕
โรงเรียนตาริก พิทยพัฒน์	-	๖๐
<b>รวม</b>	<b>๑,๒๙๓</b>	<b>๑,๔๔๔</b>

ที่มา : กองการศึกษา

หมายเหตุ ข้อมูล ณ วันที่ ๑๐ มิถุนายน พ.ศ.๒๕๕๖

### ๓.๒ ศาสนา

ผู้นับถือศาสนาพุทธ ร้อยละ ๙๐ ของจำนวนประชากรทั้งหมดและผู้นับถือศาสนาอิสลาม ร้อยละ ๑๐ ของประชากรทั้งหมด

- วัด จำนวน ๓ แห่ง ได้แก่
  - วัดท่าเรือ หมู่ที่ ๓
  - วัดเทพวนาราม (วัดมาหนิก) หมู่ที่ ๗
  - วัดศรีสุนทร หมู่ที่ ๕
- มัสยิด จำนวน ๔ แห่ง ได้แก่
  - มัสยิดดาร์ลุสลิตฮาด หมู่ที่ ๑
  - มัสยิดบ้านบางโจ หมู่ที่ ๔
  - มัสยิดบ้านบางโจ (บ้านออก) หมู่ที่ ๔
  - มัสยิดนูรุลญันนะฮ์ (รพช.) หมู่ที่ ๔
- ศาลเจ้า จำนวน ๑ แห่ง ได้แก่
  - ศาลเจ้าท่าเรือ หมู่ที่ ๓

### ๓.๓ วัฒนธรรม

ประเพณีท้องถิ่นที่สำคัญ ได้แก่

๑. เทศกาลตรุษจีน ตรงกับวันแรกของเดือนที่ ๑ หรือ ๒ หรือ ๓ ทางจันทรคติ กิจกรรมโดยสังเขป ช่วงเช้ามีการไหว้เทพเจ้า ช่วงบ่ายมีการไหว้บรรพบุรุษ
๒. วันสงกรานต์ เดือนเมษายน ของทุกปี กิจกรรมโดยสังเขป สรงน้ำพระ รดน้ำดำหัวผู้สูงอายุ
๓. วันเข้าพรรษา เดือนกรกฎาคม ของทุกปี กิจกรรมโดยสังเขป ประชาชนร่วมแห่เทียนพรรษาเข้าวัด
๔. วันสารทไทย (เดือนสิบ) เดือนกันยายนของทุกปี กิจกรรมโดยสังเขป ทำบุญตักบาตร อุทิศส่วนกุศลให้กับบรรพบุรุษ
๕. เทศกาลถือศีลอด ประมาณเดือนตุลาคม ของทุกปี กิจกรรมโดยสังเขป ผู้นับถือศาสนาอิสลามถือศีลอดเป็นระยะเวลาประมาณ ๑ เดือน

๖. ประเพณีถือศีลกินผัก ขึ้น ๑ ค่ำ เดือน ๑๑ ถึง ๙ ค่ำ เดือน ๑๑ ของทุกปี กิจกรรมโดยสังเขป คือถือศีลกินอาหารที่ไม่มีเนื้อสัตว์ทุกประเภท ขำระร่างกายและจิตใจให้บริสุทธิ์ในช่วงเทศกาล ๙ วัน ๙ คืน

๗. ลอยกระทง ตรงกับวันเพ็ญเดือน ๑๒ กิจกรรมโดยสังเขป มีกิจกรรมการแสดงบนเวที การประกวดธิดากระทง การประกวดกระทง ฯลฯ และนำกระทงไปลอยตามแม่น้ำลำคลอง

### ๓.๔ สาธารณสุข

โรงพยาบาลส่งเสริมสุขภาพตำบล	๒ แห่ง	ได้แก่
- โรงพยาบาลส่งเสริมสุขภาพตำบลศรีสุนทร	หมู่ที่ ๕	จำนวน ๑ แห่ง
- โรงพยาบาลส่งเสริมสุขภาพตำบลบ้านมาหนิก	หมู่ที่ ๗	จำนวน ๑ แห่ง
- อาสาสมัครสาธารณสุข	จำนวน	๕๐๐ คน
- ร้านขายยาแผนปัจจุบัน	จำนวน	๔ แห่ง
- อัตราการมีและใช้ส้วมราดน้ำ	ร้อยละ	๑๐๐ แห่ง
- ป้อมตำรวจ	จำนวน	๑ แห่ง
- ศูนย์ อปพร.เทศบาลตำบลศรีสุนทร	จำนวน	๑ แห่ง
- ศูนย์มูลนิธิกุศลธรรม	จำนวน	๑ แห่ง
- สมาชิก อปพร.	จำนวน	๑๗๗ คน
- ศูนย์ อปพร.ย่อย (บ้านบางโจ) ม.๔	จำนวน	๑ แห่ง

### ๔. ด้านการบริการพื้นฐาน

#### ๔.๑ การคมนาคม

มีถนนติดต่อภายในตำบล ประมาณ ๑๐๐ สาย ส่วนใหญ่เป็นถนนลาดยาง และถนนคอนกรีตเสริมเหล็กมีถนนดิน และถนนหินคลุกอยู่จำนวนไม่กี่สาย

- ถนนลาดยาง	จำนวน ๓๕ สาย
- ถนนคอนกรีต	จำนวน ๔๕ สาย
- ถนนหินคลุก	จำนวน ๒๐ สาย

#### ๔.๒ การโทรคมนาคม

- ตู้โทรศัพท์สาธารณะ	จำนวน ๓๐ แห่ง
- ร้านบริการอินเทอร์เน็ต	จำนวน ๒๐ แห่ง
- ศูนย์บริการ ICT	จำนวน ๑ แห่ง

#### ๔.๓ การไฟฟ้า

- การมีไฟฟ้าในตำบล	จำนวน ๘ หมู่บ้าน
- ประชากรที่ใช้ไฟฟ้า	จำนวน ๑๔,๘๖๘ครัวเรือน

#### ๔.๔ ระบบประปา

- ประปาบาดาลมี หมู่ที่ ๑ , หมู่ที่ ๒ , หมู่ที่ ๕ , หมู่ที่ ๖
- ประปาผิวดินมี หมู่ที่ ๑ , หมู่ที่ ๔ , หมู่ที่ ๕ , หมู่ที่ ๘

#### ๔.๕ แหล่งน้ำ

- ฝาย	๒ แห่ง
- สระเก็บน้ำ	๑ แห่ง
- อ่างเก็บน้ำ	๑ แห่ง

## ๕. ข้อมูลอื่นๆ

### ๕.๑ ทรัพยากรธรรมชาติในพื้นที่

- น้ำตกโตนไธเฮ ตั้งอยู่หมู่ที่ ๗ บ้านมาหนิก
- ป่าชายเลน หมู่ที่ ๓ บ้านท่าเรือ ซึ่งเป็นแหล่งอนุบาลสัตว์น้ำตามธรรมชาติ

### ๕.๒ มวลชนจัดตั้ง

- ลูกเสือชาวบ้าน	จำนวน ๑ รุ่น	๑๑๔	คน
- อาสาสมัครป้องกันภัยฝ่ายพลเรือน (อปพร.)	จำนวน ๓ รุ่น	๑๗๗	คน
- กองหนุนเพื่อความมั่นคงของชาติ (กนช.)	จำนวน ๑ รุ่น	๔๓	คน
- สตรีอาสาพัฒนา	จำนวน ๑ รุ่น	๑๒๐	คน
- ผสส.อสม.	จำนวน ๑ รุ่น	๙๔	คน
- กลุ่มเกษตรกรทำนา	จำนวน ๑ กลุ่ม	๙๐	คน
- อาสาสมัครพัฒนาชุมชน	จำนวน ๑ กลุ่ม	๑๒๐	คน

## ๖. ศักยภาพของเทศบาลตำบลศรีสุนทร

### (๑) จำนวนบุคลากร (พนักงาน และลูกจ้างประจำ)

รวมจำนวน ๓๕ คน

#### พนักงาน

- สำนักปลัด	๘	คน
- หน่วยตรวจสอบภายใน	๑	คน
- กองคลัง	๗	คน
- กองช่าง	๗	คน
- กองสวัสดิการสังคม	๒	คน
- กองการศึกษา	๑	คน
- กองสาธารณสุข	๓	คน

#### ลูกจ้างประจำ

๒	คน
-	คน
๒	คน
-	คน
-	คน
-	คน
๒	คน

### (๒) ระดับการศึกษาของบุคลากรตามข้อ (๑)

- ประถมศึกษา	๑	คน
- มัธยมศึกษา - อาชีวศึกษา	๑๐	คน
- ปริญญาตรี	๑๙	คน
- สูงกว่าปริญญาตรี	๕	คน

### (๓) รายได้ของเทศบาลตำบลศรีสุนทร

เทศบาลตำบลศรีสุนทรได้ประมาณการรายรับ ประจำปีงบประมาณ ๒๕๕๖ ตั้งแต่วันที่ ๑ ตุลาคม ๒๕๕๕ ถึงวันที่ ๓๐ กันยายน ๒๕๕๖ ไว้ทั้งสิ้น ๘๐,๐๐๐๐.- บาท แยกเป็น

- รายได้ที่เทศบาลจัดเก็บเอง	๑๓,๔๙๗,๐๐๐.- บาท
- รายได้ที่ส่วนราชการต่าง ๆ จัดเก็บให้	๕๖,๕๐๓,๐๐๐.- บาท
- เงินอุดหนุนจากรัฐบาล	๑๐,๐๐๐,๐๐๐.- บาท

## ก. ศักยภาพของชุมชนและพื้นที่

### (๑) การรวมกลุ่มของประชาชน

จำนวนกลุ่มทุกประเภท	๑๓	กลุ่ม	แยกประเภทกลุ่ม
- กลุ่มอาชีพทำแกงไตปลาแห้งและน้ำพริกต่าง ๆ	๑	กลุ่ม	ตั้งอยู่หมู่ที่ ๕
- กลุ่มออมทรัพย์เพื่อการผลิต	๘	กลุ่ม	

- |                               |   |                         |
|-------------------------------|---|-------------------------|
| - กลุ่มจัดทำผ้าบาติก          | ๑ | กลุ่ม ตั้งอยู่หมู่ที่ ๕ |
| - กลุ่มดอกไม้จันทร์บ้านมาหนัก | ๑ | กลุ่ม ตั้งอยู่หมู่ที่ ๗ |
| - กลุ่มเครื่องแกงบ้านมาหนัก   | ๑ | กลุ่ม ตั้งอยู่หมู่ที่ ๗ |
| - กลุ่มน้ำพริกกุ้งเสียบ       | ๑ | กลุ่ม ตั้งอยู่ที่ ๔     |

#### ข. ข้อมูลศักยภาพของเทศบาลตำบลศรีสุนทร

โครงสร้างส่วนราชการภายในของเทศบาลตำบลศรีสุนทร ได้กำหนดการแบ่งส่วนราชการออกเป็น ๖ กอง ๑ หน่วย ๒๖ งาน ดังนี้

##### ๑. สำนักงานปลัดองค์การ

โดยแบ่งส่วนราชการภายในออกเป็น ๒ ฝ่าย ๗ งาน ดังนี้

###### ฝ่ายอำนวยการ

- งานบริหารงานทั่วไป
- งานกิจการสภา
- งานส่งเสริมการท่องเที่ยวและการเกษตร

###### ฝ่ายปกครอง

- งานนโยบายและแผน
- งานเทศกิจ
- งานป้องกันและบรรเทาสาธารณภัย
- งานกฎหมายและคดี

##### ๒. กองคลัง

โดยแบ่งส่วนราชการภายในออกเป็น ๒ ฝ่าย ๔ งาน ดังนี้

###### ฝ่ายบริหารงานคลัง

- งานการเงิน
- งานบัญชี

###### ฝ่ายพัฒนารายได้

- งานทะเบียนทรัพย์สินและพัสดุ
- งานพัฒนาและจัดเก็บรายได้

##### ๓. กองช่าง

โดยแบ่งส่วนราชการภายในออกเป็น ๒ ฝ่าย ๔ งาน ดังนี้

###### ฝ่ายแบบแผนและก่อสร้าง

- งานก่อสร้าง
- งานออกแบบและควบคุมอาคาร
- งานผังเมือง

###### ฝ่ายการโยธา

- งานประสานสาธารณูปโภค

##### ๔. กองการศึกษา

โดยแบ่งส่วนราชการภายในออกเป็น ๑ ฝ่าย ๓ งาน ดังนี้

###### ฝ่ายบริหารการศึกษา

- งานบริหารงานการศึกษา
- งานส่งเสริมการศึกษา ศาสนาและวัฒนธรรม
- งานกิจการโรงเรียน



### ๕. กองสวัสดิการสังคม

โดยแบ่งส่วนราชการภายในออกเป็น ๑ ฝ่าย ๓ งาน ดังนี้

#### ฝ่ายส่งเสริมและสวัสดิการสังคม

- งานสวัสดิการและพัฒนาชุมชน
- งานสังคมสงเคราะห์
- งานส่งเสริมอาชีพและพัฒนาสตรี

### ๖. กองสาธารณสุขและสิ่งแวดล้อม

โดยแบ่งส่วนราชการภายในออกเป็น ๑ ฝ่าย ๔ งาน ดังนี้

#### ฝ่ายบริหารงานสาธารณสุข

- งานอนามัยและสิ่งแวดล้อม
- งานส่งเสริมสุขภาพสาธารณสุขและควบคุมโรค
- งานรักษาความสะอาด
- งานควบคุมและจัดการคุณภาพสิ่งแวดล้อม

### ๗. หน่วยตรวจสอบภายใน

- งานตรวจสอบภายใน

และได้กำหนดอัตรากำลังตามแผนอัตรากำลัง ๓ ปี ของเทศบาลตำบลศรีสุนทร พ.ศ. (๒๕๕๕-๒๕๕๗)

จำนวนทั้งสิ้น ๑๐๑ อัตรากำลังแยกเป็นดังนี้

- พนักงานเทศบาล                      จำนวน        ๒๙    อัตรากำลัง
- ลูกจ้างประจำ                            จำนวน        ๖      อัตรากำลัง
- พนักงานจ้าง                              จำนวน        ๖๖    อัตรากำลัง

### ค. ข้อมูลสถิติการคลังของเทศบาลตำบลศรีสุนทร ๓ ปี งบประมาณที่ผ่านมา

รายการ	ปีงบประมาณ ๒๕๕๓	ปีงบประมาณ ๒๕๕๔	ปีงบประมาณ ๒๕๕๕	หมายเหตุ
ประมาณการรายรับ - รายรับที่ได้รับจริง	๖๓,๗๒๔,๗๑๓.๐๐	๘๘,๗๑๕,๖๐๑.๘๐	๑๐๐,๘๒๑,๓๒๗.๗๒	
ประมาณการรายจ่าย - รายจ่ายที่ได้จ่ายจริง	๕๑,๒๑๕,๕๘๓.๐๖	๕๗,๒๕๓,๔๙๕.๓๓	๗๓,๐๐๙,๙๙๑.๓๐	

---

---

สรุปผลการพัฒนาท้องถิ่นในปีที่ผ่านมา

### ๓.๑ ปัจจัยและสถานการณ์การเปลี่ยนแปลงที่มีผลต่อการพัฒนา

ผลจากการวิเคราะห์ปัญหาและความต้องการของประชาชนในท้องถิ่นตามประเด็นการพัฒนาท้องถิ่น และจากการสำรวจข้อมูลของประชาชนในพื้นที่ตำบลศรีสุนทร ผ่านกระบวนการประชาคมหมู่บ้าน เพื่อรวบรวม ปัญหาและความต้องการของประชาชน ไปสู่กระบวนการจัดทำแผนพัฒนาสามปี พ.ศ.๒๕๕๗ - ๒๕๕๙ ปรากฏว่า ปัญหาและความต้องการของประชาชน ที่ต้องการให้เทศบาลตำบลศรีสุนทร แก้ไขปัญหานั้นมีมากมายหลากหลาย ประการ แต่เทศบาลตำบลศรีสุนทร มีข้อจำกัดในด้านงบประมาณ ทำให้ปัญหาบางอย่างไม่สามารถแก้ไข ปัญหา ความต้องการของประชาชนได้ ประกอบกับอำนาจหน้าที่ของ เทศบาลขณะนี้มากมายโดยเฉพาะอำนาจหน้าที่ตาม พระราชบัญญัติกำหนดแผนและขั้นตอนการกระจายอำนาจให้แก่องค์กรปกครองส่วนท้องถิ่น พ.ศ. ๒๕๔๒ .ได้ กำหนดอำนาจหน้าที่ในการจัดระบบการบริการสาธารณะไว้ตามมาตรา ๑๗,๑๖ และ ๑๘ มากมาย ทำให้เทศบาล ตำบลจำเป็นต้องจัดระบบการบริการสาธารณะ เพื่อบริการประชาชน จากเหตุผลความจำเป็นเหล่านี้ทำให้ เห็นว่า เทศบาลตำบลค่อนข้างจะมีข้อจำกัดในการพัฒนา แต่ขณะเดียวกันมีความจำเป็นที่จะพัฒนามากมาย บางครั้ง ประชาชนมีความรู้สึกรู้ว่าเทศบาล ไม่สามารถแก้ไขปัญหาได้ตามที่ประชาชนต้องการ

#### ๓.๑. ๑ปัจจัยภายในที่มีผลต่อการพัฒนา

##### ๑. ระเบียบ กฎหมาย

อำนาจหน้าที่ของเทศบาลมีมากมายและมีกฎหมายหลายฉบับที่ถ่ายโอนภารกิจ แต่ไม่มีแนวทางปฏิบัติที่ชัดเจนที่สามารถปฏิบัติตามกฎหมายนั้น ๆ ได้

##### ๒. บุคลากร

ค่อนข้างจะมีข้อจำกัด เนื่องจากภารกิจของเทศบาล มีมากมาย แต่บุคลากรอุปสรรคต่อ การพัฒนาในหลาย ๆ ด้าน

##### ๓. งบประมาณ

งบประมาณของ เทศบาล มีน้อยไม่เพียงพอต่อการแก้ไข ปัญหา ความต้องการของ ประชาชน

##### ๔. ระบบฐานข้อมูล

ยังไม่เพียงพอต่อการพัฒนาในหลาย ๆ ด้าน

##### ๕. เครื่องมือและอุปกรณ์ในการทำงาน

มีน้อยยังไม่เพียงพอในการแก้ไขปัญหาความเดือดร้อนของประชาชน

### ๓.๑.๒ ปัจจัยภายนอกที่มีต่อการพัฒนา

#### ๑. ด้านการเมือง

เทศบาลตำบลศรีสุนทร นับว่าเป็นองค์กรหนึ่งที่มีสถานภาพทางการเมืองที่ค่อนข้างจะมั่นคง ผู้บริหารมีวิสัยทัศน์กว้างไกล สมาชิกสภาท้องถิ่นให้ความสนใจและให้ความร่วมมือ ในการพัฒนาเป็นอย่างดี จึงทำให้การพัฒนาขององค์กรไปในทิศทางที่ดีและได้รับการยอมรับจากประชาชนในพื้นที่

#### ๒. ด้านสังคม

พื้นที่โดยส่วนใหญ่เป็นเกษตรกรรมและสังคมส่วนใหญ่เป็นสังคมชนบท ทำให้ประชาชนมีความใกล้ชิดสัมพันธ์กันและเป็นสังคมเอื้ออาทร การพัฒนาของ เทศบาลก็เช่นเดียวกันจะได้รับความร่วมมือจากประชาชนเป็นอย่างดี ขณะนี้มีกลุ่มอาชีพและองค์กรต่างๆ เกิดขึ้นหลายกลุ่มหลายองค์กร

#### ๓. เทคโนโลยี

ท้องถิ่นยังขาดแคลนเทคโนโลยีที่จำเป็นต่อการพัฒนาในหลายๆ ด้าน โดยเฉพาะเทคโนโลยีด้านการสื่อสาร เทคโนโลยีสารสนเทศ อินเทอร์เน็ตตำบล ยังไม่สามารถบริการประชาชนได้อย่างทั่วถึง

#### ๔. ด้านเศรษฐกิจ

จังหวัดภูเก็ตภายหลังเหตุการณ์การแผ่นดินไหว ทำให้เกิดความเสียหายต่อจังหวัดภูเก็ต และจังหวัดใกล้เคียง โดยเฉพาะผลกระทบด้านเศรษฐกิจการท่องเที่ยว จำนวนนักท่องเที่ยว รายได้จากการท่องเที่ยวของจังหวัดภูเก็ตลดลงเป็นอย่างมาก ส่งผลให้รัฐบาล และจังหวัดมีนโยบายในการเร่งฟื้นฟูการท่องเที่ยวในจังหวัดภูเก็ต เนื่องจากพื้นที่ตำบลศรีสุนทร เป็นพื้นที่ศูนย์กลางการเกิดแผ่นดินไหวในจังหวัดภูเก็ต มีผลกระทบโดยตรงในเรื่องความเชื่อมั่นของนักท่องเที่ยว ในส่วนของพื้นที่ตำบลศรีสุนทรได้วางผังตำบลให้เป็นพื้นที่ที่อยู่อาศัย รายได้หลักมาจากการพาณิชย์ (ค้าขาย) และการท่องเที่ยวอีกทั้งอนาคตต่อไปจะเติบโตเป็นสังคมเมือง ทำให้ปัจจุบันได้มีผู้ประกอบการให้ความสนใจที่จะลงทุนด้านหมู่บ้านจัดสรร และธุรกิจห้างร้านต่าง ๆ และธุรกิจด้านการท่องเที่ยว ซึ่งถือเป็นทิศทางในการพัฒนาเศรษฐกิจในตำบลศรีสุนทรต่อไป

## ๓.๒ ผลงานการพัฒนาท้องถิ่นในปี ๒๕๕๕

เพื่อให้ทราบถึงผลการพัฒนาปี ๒๕๕๕ องค์กรปกครองส่วนท้องถิ่นได้นำแผนงาน / โครงการไปปฏิบัติมากน้อยเพียงใด และบรรลุวัตถุประสงค์การพัฒนาหรือไม่

สำหรับเทศบาลตำบลศรีสุนทร จากการประเมินผลการดำเนินการงานตามแผนพัฒนาตำบลประจำปี ๒๕๕๕ ประกอบด้วย การประเมินผลการนำแผนพัฒนาประจำปีในเชิงปริมาณและการประเมินประสิทธิผลของแผนพัฒนาประจำปีในเชิงคุณภาพ

### ๑. ประเมินผลการนำแผนพัฒนาประจำปีไปปฏิบัติในเชิงปริมาณ

- ตารางการแสดงโครงการและงบประมาณตามแผนพัฒนาสามปี พ.ศ.๒๕๕๕ -๒๕๕๗

ยุทธศาสตร์	ปี ๒๕๕๕		ปี ๒๕๕๖		ปี ๒๕๕๗		รวม ๓ ปี	
	จำนวนโครงการ	งบประมาณ	จำนวนโครงการ	งบประมาณ	จำนวนโครงการ	งบประมาณ	จำนวนโครงการ	งบประมาณ
๑.ยุทธศาสตร์การพัฒนา ด้านอนุรักษ์ทรัพยากร ธรรมชาติและ สิ่งแวดล้อม	๒๑	๑๒,๐๘๐,๐๐๐	๒๑	๑๑,๐๘๐,๐๐๐	๒๑	๑๑,๐๘๐,๐๐๐	๖๓	๓๔,๒๔๐,๐๐๐
๒.ยุทธศาสตร์การพัฒนา ด้านการศึกษา	๕๗	๑๘,๕๓๕,๐๐๐	๕๖	๗,๕๓๕,๐๐๐	๕๖	๗,๕๓๕,๐๐๐	๑๖๙	๓๓,๖๐๕,๐๐๐
๓.ยุทธศาสตร์ส่งเสริม การศาสนา ศิลปะ วัฒนธรรม จารีต ประเพณี และภูมิ ปัญญาท้องถิ่น	๑๔	๒,๔๗๕,๐๐๐	๑๔	๒,๔๗๕,๐๐๐	๑๔	๒,๔๗๕,๐๐๐	๔๒	๗,๔๒๕,๐๐๐
๔.ยุทธศาสตร์การพัฒนา คุณภาพชีวิต	๘๓	๑๑,๓๗๐,๙๐๐	๘๑	๔,๘๗๐,๙๐๐	๘๑	๔,๘๗๐,๙๐๐	๒๔๕	๓๐,๖๑๒,๗๐๐
๕.ยุทธศาสตร์การ ส่งเสริมนันทนาการ และกิจกรรมเด็ก เยาวชน	๑๓	๒,๘๗๕,๐๐๐	๑๒	๑,๘๗๕,๐๐๐	๑๒	๑,๘๗๕,๐๐๐	๓๗	๖,๖๒๕,๐๐๐

ยุทธศาสตร์	ปี ๒๕๕๕		ปี ๒๕๕๖		ปี ๒๕๕๗		รวม ๓ ปี	
	จำนวนโครงการ	งบประมาณ	จำนวนโครงการ	งบประมาณ	จำนวนโครงการ	งบประมาณ	จำนวนโครงการ	งบประมาณ
๖.ยุทธศาสตร์การพัฒนาเศรษฐกิจ	๑๒	๔,๒๖๓,๗๐๐	๑๒	๓,๙๐๓,๗๐๐	๑๒	๓,๙๐๓,๗๐๐	๓๖	๑๒,๖๑๑,๑๐๐
๗.ยุทธศาสตร์ด้านการคมนาคม	๑๑๔	๓๐๒,๔๑๒,๗๐๐	๑๔๕	๔,๔๖๘,๘๙๐	๕๕	๖๙,๖๐๗,๐๒๐	๓๑๔	๕๙๖,๔๘๘,๖๑๐
๘. ยุทธศาสตร์การพัฒนาการบริหารให้มีประสิทธิภาพทันสมัย โปร่งใส มุ่งเน้นประชาชน	๕๐	๓๔,๖๒๐,๐๐๐	๒๗	๔,๙๒๐,๐๐๐	๒๗	๔,๙๒๐,๐๐๐	๑๐๔	๔๔,๔๖๐,๐๐๐
<b>รวม</b>	<b>๓๖๔</b>	<b>๓๘๘,๖๓๒,๓๐๐</b>	<b>๓๖๘</b>	<b>๒๖๑,๑๒๘,๔๙๐</b>	<b>๒๗๘</b>	<b>๑๐๖,๒๖๖,๖๒๐</b>	<b>๑,๐๑๐</b>	<b>๗๗๓,๘๓๓,๙๑๐</b>

## ๒. ประเมินผลของแผนพัฒนาในเชิงคุณภาพ

การพัฒนาของเทศบาลตำบลศรีสุนทร ประจำปี พ.ศ. ๒๕๕๕ - ๒๕๕๗ ได้ดำเนินการพัฒนาตามยุทธศาสตร์การพัฒนา ซึ่งพอจะประเมินผลการดำเนินการโครงการตามแผนพัฒนาเทศบาลตำบลศรีสุนทร ซึ่งได้แยกเป็น ๒ ประเภท

๑. ครุภัณฑ์ ๙๐ รายการ
๒. ที่ดิน และสิ่งก่อสร้าง ๙ รายการ ดังมีรายละเอียดดังต่อไปนี้

ลำดับที่	โครงการ	งบประมาณ	หมายเหตุ
๑	จัดซื้อเก้าอี้พนักงานพิงสัน (สำนักปลัด)	๗,๕๐๐	ปี ๒๕๕๕
๒	จัดซื้อเครื่องโทรสาร (สำนักปลัด)	๑๘,๐๐๐	ปี ๒๕๕๕
๓	จัดซื้อตู้กระจกเก็บเอกสาร (สำนักปลัด)	๕,๐๐๐	ปี ๒๕๕๕
๔	จัดซื้อโต๊ะเหล็ก (สำนักปลัด)	๕,๐๐๐	ปี ๒๕๕๕
๕	จัดซื้อเครื่องคอมพิวเตอร์ สำหรับงานสำนักงาน จำนวน ๒ เครื่อง (สำนักปลัด)	๓๔,๐๐๐	ปี ๒๕๕๕
๖	จัดซื้อเครื่องพิมพ์ชนิดเลเซอร์ จำนวน ๑ เครื่อง	๙,๐๐๐	ปี ๒๕๕๕
๗	จัดซื้อเครื่องสำรองไฟฟ้า จำนวน ๒ เครื่อง	๖,๖๐๐	ปี ๒๕๕๕
๘	จัดซื้อชุดโปรแกรมระบบปฏิบัติการสำหรับเครื่องไมโครคอมพิวเตอร์	๗,๖๐๐	ปี ๒๕๕๕
๙	จัดซื้อเก้าอี้พนักงานพิงสัน จำนวน ๒ ตัว (กองคลัง)	๓,๐๐๐	ปี ๒๕๕๕
๑๐	จัดซื้อเครื่องปรับอากาศชนิดแขวน ขนาด ๒๔,๐๐๐ บีทียู จำนวน ๑ เครื่อง(กองคลัง)	๓๓,๕๐๐	ปี ๒๕๕๕
๑๑	จัดซื้อตู้บานเลื่อนกระจก จำนวน ๓ ตู้(กองคลัง)	๑๒,๖๐๐	ปี ๒๕๕๕
๑๒	จัดซื้อตู้เหล็ก ๒ บาน จำนวน ๒ ตู้(กองคลัง)	๑๑,๐๐๐	ปี ๒๕๕๕

ลำดับที่	โครงการ	งบประมาณ	หมายเหตุ
๑๓	จัดซื้อโต๊ะเหล็ก ขนาด ๓ ฟุตครึ่ง จำนวน ๒ ตัว(กองคลัง)	๑๐,๐๐๐	ปี ๒๕๕๕
๑๔	จัดซื้อเครื่องคอมพิวเตอร์สำหรับงานสำนักงาน จำนวน ๒ เครื่อง (กองคลัง)	๓๔,๐๐๐	ปี ๒๕๕๕
๑๕	จัดซื้อเครื่องพิมพ์เลเซอร์/ชนิด LED ขาวดำ จำนวน ๑ เครื่อง (กองคลัง)	๙,๐๐๐	ปี ๒๕๕๕
๑๖	จัดซื้อเครื่องสำรองไฟฟ้า จำนวน ๒ เครื่อง(กองคลัง)	๖,๖๐๐	ปี ๒๕๕๕
๑๗	จัดซื้อชุดโปรแกรมระบบปฏิบัติการ (กองคลัง)	๗,๖๐๐	ปี ๒๕๕๕
๑๘	จัดซื้อเก้าอี้พนักงานพิมพ์ ๙ ตัว (กองการศึกษา)	๑๓,๕๐๐	ปี ๒๕๕๕
๑๙	จัดซื้อเครื่องดูดฝุ่น จำนวน ๑ เครื่อง(กองการศึกษา)	๑๒,๐๐๐	ปี ๒๕๕๕
๒๐	จัดซื้อโต๊ะเหล็ก ขนาด ๓ ฟุตครึ่ง จำนวน ๙ ตัว(กองการศึกษา)	๔๕,๐๐๐	ปี ๒๕๕๕
๒๑	จัดซื้อเก้าอี้นักเรียน จำนวน ๑๐๐ ชุด(กองการศึกษา)	๖๕,๐๐๐	ปี ๒๕๕๕
๒๒	จัดซื้อตู้เก็บอุปกรณ์สื่อการเรียนการสอน จำนวน ๑๖ ชุด(กองการศึกษา)	๖๗,๒๐๐	ปี ๒๕๕๕
๒๓	จัดซื้อมุมกิจกรรมบ่อบอล จำนวน ๑ ชุด(กองการศึกษา)	๓๐,๐๐๐	ปี ๒๕๕๕
๒๔	จัดซื้อมุมชั้นวางหนังสือ จำนวน ๘ ชุด(กองการศึกษา)	๕๖,๐๐๐	ปี ๒๕๕๕
๒๕	จัดซื้อไวท์บอร์ดติดผนัง จำนวน ๔ ชุด(กองการศึกษา)	๗,๒๐๐	ปี ๒๕๕๕
๒๖	จัดซื้ออุปกรณ์ตกแต่งห้องเรียน จำนวน ๔๐ ชุด(กองการศึกษา)	๔๔,๐๐๐	ปี ๒๕๕๕
๒๗	จัดซื้อโต๊ะนักเรียน จำนวน ๒๔ ชุด(กองการศึกษา)	๘๑,๖๐๐	ปี ๒๕๕๕
๒๘	จัดซื้อรถจักรยานยนต์ จำนวน ๑ คัน(กองการศึกษา)	๓๙,๐๐๐	ปี ๒๕๕๕
๒๙	จัดซื้อกล่องวงจรปิดพร้อมติดตั้ง จำนวน ๑ ชุด(กองการศึกษา)	๓๐,๐๐๐	ปี ๒๕๕๕
๓๐	จัดซื้อเครื่องเสียง พร้อมอุปกรณ์ จำนวน ๑ ชุด(กองการศึกษา)	๕๕,๐๐๐	ปี ๒๕๕๕
๓๑	จัดซื้อโทรทัศน์ (led tv) จำนวน ๔ เครื่อง(กองการศึกษา)	๗๒,๐๐๐	ปี ๒๕๕๕
๓๒	จัดซื้อชุดเครื่องเล่น VCD DVD จำนวน ๕ ชุด ชุดละ ๓,๐๐๐ บาท(กองการศึกษา)	๑๕,๐๐๐	ปี ๒๕๕๕
๓๓	จัดซื้อชุดสัญญาณโทรทัศน์พร้อมติดตั้ง จำนวน ๔ ชุด(กองการศึกษา)	๑๒,๐๐๐	ปี ๒๕๕๕
๓๔	จัดซื้อเครื่องซักผ้า จำนวน ๑ เครื่อง(กองการศึกษา)	๑๒,๐๐๐	ปี ๒๕๕๕
๓๕	จัดซื้อเก้าอี้บุวมม จำนวน ๒๐ ตัว(กองการศึกษา)	๑๒,๐๐๐	ปี ๒๕๕๕

ลำดับที่	โครงการ	งบประมาณ	หมายเหตุ
๓๖	จัดซื้อชั้นวางรองเท้านักเรียน จำนวน ๒๔ ชุด(กองการศึกษา)	๑๔,๔๐๐	ปี ๒๕๕๕
๓๗	จัดซื้อตู้ใส่เครื่องเล่น DVD จำนวน ๔ ตู้(กองการศึกษา)	๑๒,๐๐๐	ปี ๒๕๕๕
๓๘	จัดซื้อตู้ใส่ชุดเครื่องนอนนักเรียน ๒๘ ตู้(กองการศึกษา)	๑๔,๐๐๐	ปี ๒๕๕๕
๓๙	จัดซื้อที่ใส่แปรงสีฟัน , แก้วน้ำ , ที่แขวนผ้าขนหนู จำนวน ๖ ชุด (กองการศึกษา)	๗๒,๐๐๐	ปี ๒๕๕๕
๔๐	จัดซื้อผ้าปูที่นอนพร้อมติดตั้ง จำนวน ๒ ชุด(กองการศึกษา)	๑๔,๐๐๐	ปี ๒๕๕๕
๔๑	จัดซื้อเครื่องพิมพ์ชนิดเลเซอร์ จำนวน ๑ เครื่อง (กองสาธารณสุขฯ)	๙,๐๐๐	ปี ๒๕๕๕
๔๒	จัดซื้อเก้าอี้พนักพิงสัน จำนวน ๒ ตัว (กองสาธารณสุขฯ)	๓,๐๐๐	ปี ๒๕๕๕
๔๓	จัดซื้อเครื่องโทรสาร จำนวน ๑ เครื่อง (กองสาธารณสุขฯ)	๑๘,๐๐๐	ปี ๒๕๕๕
๔๔	จัดซื้อโต๊ะเหล็ก ขนาด ๓.๕ ฟุต จำนวน ๑ ตัว(กองสาธารณสุขฯ)	๕,๐๐๐	ปี ๒๕๕๕
๔๕	จัดซื้อโต๊ะเหล็ก ขนาด ๔.๕ ฟุต ๑ ตัว(กองสาธารณสุขฯ)	๖,๐๐๐	ปี ๒๕๕๕
๔๖	จัดซื้อตู้เหล็ก จำนวน ๑ ตู้ (กองสวัสดิการสังคม)	๕,๕๐๐	ปี ๒๕๕๕
๔๗	จัดซื้อโต๊ะไฟเบอร์ จำนวน ๑๐ ตัว (กองสวัสดิการสังคม)	๒๖,๐๐๐	ปี ๒๕๕๕
๔๘	จัดซื้อเครื่องปรับอากาศชนิดแขวน ขนาด ๒๔,๐๐๐ บีทียู ๑ เครื่อง (กองช่าง)	๓๓,๕๐๐	ปี ๒๕๕๕
๔๙	จัดซื้อพวงข้าง จำนวน ๑ ชุด (กองช่าง)	๑๒,๐๐๐	ปี ๒๕๕๕
๕๐	จัดซื้อรถจักรยานยนต์ ขนาดไม่ต่ำกว่า ๑๑๐ ซีซี จำนวน ๑ คัน (กองช่าง)	๓๙,๐๐๐	ปี ๒๕๕๕
๕๑	จัดซื้อเครื่อง GPS เครื่องหาพิกัดด้วยสัญญาณดาวเทียม (กองช่าง)	๒๔,๕๐๐	ปี ๒๕๕๕
๕๒	จัดซื้อเทปวัดระยะทาง (สแตนเลส) จำนวน ๑ อัน(กองช่าง)	๘,๕๐๐	ปี ๒๕๕๕
๕๓	จัดซื้อล้อวัดระยะทาง ๑ อัน (กองช่าง)	๗,๕๐๐	ปี ๒๕๕๕
๕๔	จัดซื้อชั้นวางเอกสารประชาสัมพันธ์ของศูนย์ข้อมูลข่าวสาร จำนวน ๑ ชุด สำนักปลัด (เทศบัญญัติเพิ่มเติมฉบับที่ ๑ )	๑๘,๐๐๐	ปี ๒๕๕๕
๕๕	จัดซื้อชั้นวางเอกสาร ขนาดไม่ต่ำกว่า ๖ ชั้น จำนวน ๑ ชุด สำนักปลัด (เทศบัญญัติเพิ่มเติมฉบับที่ ๑ )	๖,๕๐๐	ปี ๒๕๕๕
๕๖	จัดซื้อแผนบังตารูปตัวแอลด้านบนมีกระจก จำนวน ๑ ชุด	๔,๕๐๐	ปี ๒๕๕๕



ลำดับที่	โครงการ	งบประมาณ	หมายเหตุ
๕๗	จัดซื้อเก้าอี้พนักงานพืงสัน จำนวน ๒๐ ตัว สำนักปลัด (เทศบัญญัติเพิ่มเติมฉบับที่ ๑ )	๗๖,๐๐๐	ปี ๒๕๕๕
๕๘	จัดซื้อบอร์ดประชาสัมพันธ์ จำนวน ๑ บอร์ด สำนักปลัด (เทศบัญญัติเพิ่มเติมฉบับที่ ๑ )	๙,๐๐๐	ปี ๒๕๕๕
๕๙	จัดซื้อบอร์ดทำเนียบผู้บริหารพร้อมสมาชิกสภาเทศบาล จำนวน ๑ บอร์ด สำนักปลัด (เทศบัญญัติเพิ่มเติมฉบับที่ ๑ )	๒๘,๐๐๐	ปี ๒๕๕๕
๖๐	จัดซื้อบอร์ดติดประกาศประชาสัมพันธ์ข้อมูลข่าวสารของเทศบาล จำนวน ๑ บอร์ด สำนักปลัด (เทศบัญญัติเพิ่มเติมฉบับที่ ๑ )	๒๘,๐๐๐	ปี ๒๕๕๕
๖๑	จัดซื้อโต๊ะหมู่บูชา จำนวน ๑ ชุด สำนักปลัด (เทศบัญญัติเพิ่มเติมฉบับที่ ๑ )	๙,๐๐๐	ปี ๒๕๕๕
๖๒	จัดซื้อโต๊ะทำงาน ขนาดไม่ต่ำกว่า ๔.๕ ฟุต จำนวน ๒ ตัว ตัวละ ๗,๕๐๐ บาท สำนักปลัด (เทศบัญญัติเพิ่มเติมฉบับที่ ๑ )	๑๕,๐๐๐	ปี ๒๕๕๕
๖๓	จัดซื้อเก้าอี้สำหรับผู้มาติดต่อราชการ จำนวน ๒ ชุด ชุด ๗,๕๐๐ บาท สำนักปลัด (เทศบัญญัติเพิ่มเติมฉบับที่ ๑ )	๑๕,๐๐๐	ปี ๒๕๕๕
๖๔	จัดซื้อโต๊ะ (เคาน์เตอร์)ประชาสัมพันธ์ จำนวน ๑ ชุด สำนักปลัด (เทศบัญญัติเพิ่มเติมฉบับที่ ๑ )	๒๕,๐๐๐	ปี ๒๕๕๕
๖๕	จัดซื้อเก้าอี้พนักงานพืงสูงสำหรับผู้บริหาร จำนวน ๒ ตัวสำนักปลัด (เทศบัญญัติเพิ่มเติมฉบับที่ ๑ )	๙,๐๐๐	ปี ๒๕๕๕
๖๖	จัดซื้อเครื่องสำรองไฟฟ้า ขนาดไม่ต่ำกว่า ๗๕๐ va จำนวน ๗ เครื่อง สำนักปลัด (เทศบัญญัติเพิ่มเติมฉบับที่ ๑ )	๑๒,๖๐๐	ปี ๒๕๕๕
๖๗	เครื่องพิมพ์ Multifuction แบบฉีดหมึก (injet) จำนวน ๒ เครื่อง สำนักปลัด (เทศบัญญัติเพิ่มเติมฉบับที่ ๑ )	๑๐,๘๐๐	ปี ๒๕๕๕
๖๘	จัดซื้อเครื่องสำรองไฟฟ้า จำนวน ๑ เครื่อง กองคลัง (เทศบัญญัติเพิ่มเติมฉบับที่ ๑ )	๑,๘๐๐	ปี ๒๕๕๕
๖๙	จัดซื้อเครื่องประมวลผลกลาง CPU จำนวน ๑ เครื่อง กองคลัง (เทศบัญญัติเพิ่มเติมฉบับที่ ๑ )	๑๑,๙๐๐	ปี ๒๕๕๕
๗๐	จัดซื้อชุดโปรแกรมระบบปฏิบัติการสำหรับเครื่อง ไมโครคอมพิวเตอร์ จำนวน ๓ ชุด กองคลัง (เทศบัญญัติเพิ่มเติมฉบับที่ ๑ )	๑๑,๔๐๐	ปี ๒๕๕๕
๗๑	จัดซื้อเครื่องพิมพ์แบบฉีดหมึก จำนวน ๑ เครื่อง กองคลัง (เทศบัญญัติเพิ่มเติมฉบับที่ ๑ )	๕,๔๐๐	ปี ๒๕๕๕
๗๒	จัดซื้อเครื่องออกกำลังกายกลางแจ้ง จำนวน ๖ ชุด กองสาธารณสุข (เทศบัญญัติเพิ่มเติมฉบับที่ ๑ )	๕๐๐,๐๐๐	ปี ๒๕๕๕
๗๓	จัดซื้อรถโดยสารขนาด ๑๒ ที่นั่ง จำนวน ๑ คัน กองสวัสดิการสังคม (เทศบัญญัติเพิ่มเติมฉบับที่ ๑ )	๑,๒๓๒,๔๐๐	ปี ๒๕๕๕

ลำดับที่	โครงการ	งบประมาณ	หมายเหตุ
๗๔	จัดซื้อเครื่องเสียง เครื่องเล่น DVD กองสวัสดิการสังคม (เทศบัญญัติเพิ่มเติมฉบับที่ ๑ )	๖,๐๐๐	ปี ๒๕๕๕
๗๕	เครื่องพิมพ์ Multifuction แบบฉีดหมึก (injet) จำนวน ๑ เครื่อง กองสวัสดิการสังคม (เทศบัญญัติเพิ่มเติมฉบับที่ ๑ )	๕,๔๐๐	ปี ๒๕๕๕
๗๖	จัดซื้อเครื่องสำรองไฟฟ้า จำนวน ๑ เครื่อง กองสวัสดิการสังคม (เทศบัญญัติเพิ่มเติมฉบับที่ ๑ )	๑,๘๐๐	ปี ๒๕๕๕
๗๗	จัดซื้อโต๊ะไม้ ขนาด ๕ ฟุต จำนวน ๑ ตัว กองช่าง (เทศบัญญัติเพิ่มเติมฉบับที่ ๑ )	๗,๐๐๐	ปี ๒๕๕๕
๗๘	จัดซื้อเก้าอี้พนักพิง จำนวน ๒ ตัว กองช่าง (เทศบัญญัติเพิ่มเติมฉบับที่ ๑ )	๔,๐๐๐	ปี ๒๕๕๕
๗๙	จัดซื้อแผงบังตารูปตัวแอลด้านบนมีกระจก จำนวน ๑ ชุด กองช่าง (เทศบัญญัติเพิ่มเติมฉบับที่ ๑ )	๔,๕๐๐	ปี ๒๕๕๕
๘๐	จัดซื้อเก้าอี้พนักพิงสูง จำนวน ๑ ตัว กองช่าง (เทศบัญญัติ เพิ่มเติมฉบับที่ ๑ )	๕,๐๐๐	ปี ๒๕๕๕
๘๑	จัดซื้อส่วานไฟฟ้า จำนวน ๑ ตัว กองช่าง (เทศบัญญัติเพิ่มเติมฉบับที่ ๑ )	๑๐,๐๐๐	ปี ๒๕๕๕
๘๒	จัดซื้อเครื่องสกัดคอนกรีต แบบใช้ไฟฟ้า จำนวน ๑ ตัว กองช่าง (เทศบัญญัติเพิ่มเติมฉบับที่ ๑ )	๒๖,๐๐๐	ปี ๒๕๕๕
๘๓	จัดซื้อเครื่องวัดกระแสไฟฟ้า แบบดิจิตอล จำนวน ๑ เครื่อง กองช่าง (เทศบัญญัติเพิ่มเติมฉบับที่ ๑ )	๕,๐๐๐	ปี ๒๕๕๕
๘๔	จัดซื้อเครื่องคอมพิวเตอร์สำหรับงานประมวล แบบที่ ๒ จำนวน ๑ เครื่อง กองช่าง (เทศบัญญัติเพิ่มเติมฉบับที่ ๑ )	๓๑,๐๐๐	ปี ๒๕๕๕
๘๕	จัดซื้อรถยนต์บรรทุก ๔ ล้อ กองช่าง (เทศบัญญัติเพิ่มเติมฉบับที่ ๑ )	๓๖๐,๐๐๐	ปี ๒๕๕๕
๘๖	จัดซื้อป้ายสามเหลี่ยมจราจรหยุดตรวจ จำนวน ๓ ป้าย ป้องกัน (เทศบัญญัติเพิ่มเติมฉบับที่ ๑ )	๕๑,๐๐๐	ปี ๒๕๕๕
๘๗	จัดซื้อรถดับเพลิง จำนวน ๑ คัน ป้องกัน (เทศบัญญัติเพิ่มเติมฉบับที่ ๒)	๖,๕๐๐,๐๐๐	ปี ๒๕๕๕
๘๘	จัดซื้อเครื่องสูบน้ำ จำนวน ๓ เครื่อง ป้องกัน (เทศบัญญัติเพิ่มเติมฉบับที่ ๒)	๑๕,๐๐๐	ปี ๒๕๕๕
๘๙	จัดซื้อเครื่อง GPS จำนวน ๑ เครื่อง กองช่าง (เทศบัญญัติเพิ่มเติมฉบับที่ ๒)	๒๔,๕๐๐	ปี ๒๕๕๕
๙๐	จัดซื้อกระจกโค้ง จำนวน ๑๐ ชุด กองช่าง (เทศบัญญัติเพิ่มเติมฉบับที่ ๒)	๑๗๐,๐๐๐	ปี ๒๕๕๕

โครงการพัฒนาของ  
เทศบาลตำบลศรีสุนทร

ประเภทที่ดินและสิ่งก่อสร้าง

ลำดับที่	โครงการ	งบประมาณ	หมายเหตุ
๑	โครงการก่อสร้างขยายถนน คสล. ซอยอนามัย หมู่ที่ ๕	๑๙๐,๐๐๐	ปี ๒๕๕๕
๒	โครงการต่อเติมศาลาเอนกประสงค์ ชนิด คสล. ๒ ชั้น หมู่ที่ ๓	๑,๗๑๐,๐๐๐	ปี ๒๕๕๕
๓	โครงการขยายผิวถนนแอสฟัลท์ติกคอนกรีต บริเวณโค้งเรือจ้ำ (ชั่วคราว)บ้านบางโจ หมู่ที่ ๔	๑๐๖,๐๐๐	ปี ๒๕๕๕
๔	โครงการปรับปรุงระบบประปา (บ่อบาดาล) หมู่ที่ ๑,๒,๕,๖,๘ กองช่าง	๒๔๐,๐๐๐	ปี ๒๕๕๕
๕	โครงการติดตั้งเครื่องกรองน้ำพร้อมปั้มน้ำ จำนวน ๑ ชุด ที่โรงเรียนอนุบาลตำบลศรีสุนทร กองช่าง (เทศบัญญัติเพิ่มเติมฉบับที่ ๑)	๑๐๐,๐๐๐	ปี ๒๕๕๕
๖	โครงการก่อสร้างวางท่อระบายน้ำ คสล. ซอยหัวหารสายใน หมู่ที่ ๘ กองช่าง (เทศบัญญัติเพิ่มเติมฉบับที่ ๑)	๒,๕๐๐,๐๐๐	ปี ๒๕๕๕
๗	โครงการปรับปรุงต่อเติมเวทีกลางบริเวณชุมชนน้ำ รพช. หมู่ที่ ๔ กองช่าง (เทศบัญญัติเพิ่มเติมฉบับที่ ๒)	๔๗๕,๕๐๐	ปี ๒๕๕๕
๘	โครงการก่อสร้างเขื่อนกันดินคลองนพตาแก้ว หมู่ที่ ๗ กองช่าง (เทศบัญญัติเพิ่มเติมฉบับที่ ๒)	๑,๔๑๐,๐๐๐	ปี ๒๕๕๕
๙	โครงการก่อสร้างถนน คสล. และคูระบายน้ำ คสล. ซอย บุญศรี ช่วงที่ ๒ หมู่ที่ ๓ กองช่าง (เทศบัญญัติเพิ่มเติมฉบับที่ ๒)	๕๕๐,๐๐๐	ปี ๒๕๕๕

---

---

สรุปยุทธศาสตร์และแนวทางการพัฒนาในช่วง ๓ ปี

## ๔.๑ วิสัยทัศน์การพัฒนา

### ๔.๑.๑ วิสัยทัศน์ในการพัฒนาท้องถิ่น

“ศรีสุนทรเมืองประวัติศาสตร์ ประชาชนมีคุณภาพชีวิตดี มุ่งพัฒนาภายใต้หลักธรรมาภิบาล”

### ๔.๑.๒ พันธกิจหลักในการพัฒนา

๑. ส่งเสริมและสนับสนุน แหล่งเรียนรู้ด้านประวัติศาสตร์ของชุมชนท้องถิ่น และดำรงไว้ซึ่งเอกลักษณ์ทางวัฒนธรรม และภูมิปัญญาท้องถิ่น

๒. ส่งเสริมสนับสนุนการศึกษา การกีฬา การพัฒนาคุณภาพชีวิตเด็ก สตรี คนชราและผู้ด้อยโอกาส

๓. เสริมสร้างความปลอดภัยในชีวิตและทรัพย์สินให้กับประชาชนในท้องถิ่น

๔. ส่งเสริมการท่องเที่ยวเพื่อสร้างโอกาสทางเศรษฐกิจให้กับประชาชนในท้องถิ่น

๕. อนุรักษ์และฟื้นฟูทรัพยากรธรรมชาติและสิ่งแวดล้อม รวมทั้งพัฒนาประสิทธิภาพในการบริหารจัดการทรัพยากรธรรมชาติและสิ่งแวดล้อม อย่างประหยัดและคุ้มค่า สอดคล้องกับศักยภาพการพัฒนาท้องถิ่น อย่างยั่งยืน

๖. พัฒนาระบบโครงสร้างพื้นฐานในทุกด้าน ให้เท่าเทียมกันในทุกพื้นที่

๗. พัฒนาระบบบริหารจัดการของเทศบาลตำบลศรีสุนทร ให้มีประสิทธิภาพภายใต้หลักธรรมาภิบาล เปิดโอกาสให้ประชาชนเข้ามามีส่วนร่วม เพื่อให้เกิดความโปร่งใสและพร้อมที่จะได้รับการตรวจสอบจากประชาชนและสังคมโดยรวม

### ๔.๑.๓ จุดมุ่งหมายการพัฒนา

๑. เพื่อสืบสาน วัฒนธรรม ประเพณี ภูมิปัญญาท้องถิ่น และเผยแพร่ประวัติศาสตร์ของชุมชนให้เป็นที่รู้จัก

๒. เพื่อให้ผู้สูงอายุ และประชาชนผู้ด้อยโอกาสในสังคมถึงระดับบุคคลและครอบครัว ได้รับความช่วยเหลือและสามารถดำรงตนอยู่ในสังคมได้อย่างปกติสุข

๓. เพื่อให้การศึกษาทุกระบบมีการพัฒนา

๔. เพื่อให้ประชาชนมีความปลอดภัยในชีวิตและทรัพย์สิน

๕. เพื่อให้ประชาชนมีอาชีพเสริมและรายได้ที่เพิ่มขึ้น

๖. เพื่อส่งเสริมให้ประชาชนรู้จักรักษาสภาพแวดล้อม

๗. เพื่อส่งเสริมให้ประชาชนและเยาวชนได้มีการเล่นกีฬาและออกกำลังกาย

๘. เพื่อพัฒนาโครงสร้างพื้นฐานให้ครอบคลุมทั้งพื้นที่

๙. พัฒนาระบบการบริหารจัดการและการบริหารงานให้มีประสิทธิภาพภายใต้หลักธรรมาภิบาล

๔.๑.๔ ยุทธศาสตร์การพัฒนาและแนวทางการพัฒนาเทศบาลตำบลศรีสุนทรในช่วงสามปี

ประเด็นยุทธศาสตร์การพัฒนา	แนวทางการพัฒนา
<p>ยุทธศาสตร์ที่ ๑ การพัฒนาด้านการอนุรักษ์ ทรัพยากรธรรมชาติ การท่องเที่ยว และสิ่งแวดล้อม</p>	<p>แนวทางที่ ๑ สร้างจิตสำนึกและความตระหนักในการ อนุรักษ์ ทรัพยากรธรรมชาติและ สิ่งแวดล้อม</p> <p>แนวทางที่ ๒ บำบัดและจัดการขยะ</p> <p>แนวทางที่ ๓ ฟื้นฟูทรัพยากรชายฝั่ง</p> <p>แนวทางที่ ๔ จัดระบบบำบัดน้ำเสีย</p> <p>แนวทางที่ ๕ ส่งเสริมและพัฒนาการท่องเที่ยวตาม ธรรมชาติและการท่องเที่ยวเชิง ประวัติศาสตร์</p>
<p>ยุทธศาสตร์ที่ ๒ การพัฒนาด้านการศึกษา</p>	<p>แนวทางที่ ๑ ส่งเสริม สนับสนุนการจัดสรรงบประมาณ ให้แก่โรงเรียนในเขตพื้นที่และการจัดซื้อ จัดจ้าง ครุภัณฑ์ตลอดจนการก่อสร้าง ระบบโครงสร้างพื้นฐานและระบบ สาธารณูปโภค สาธารณูปการต่าง ๆ และ กิจกรรมที่เกี่ยวข้องกับการศึกษาทุกระดับ ตามระเบียบและข้อกำหนดที่กำหนด</p> <p>แนวทางที่ ๒ สนับสนุน ให้มีระบบการสร้างขวัญและ กำลังใจแก่ครูอาจารย์ และบุคลากร ทางการศึกษา โดยอาจจัดทำในรูปแบบของ กองทุนการให้รางวัลดีเด่น รางวัลเชิดชู เกียรติ ตามระเบียบและข้อกำหนดที่ กำหนด</p> <p>แนวทางที่ ๓ สนับสนุนการให้มีการพัฒนาหรืออบรมครู อาจารย์และผู้ดูแลเด็ก</p> <p>แนวทางที่ ๔ สนับสนุนให้มีการร่วมมือ ระหว่าง สถานศึกษาผู้ประกอบการและชุมชนเพื่อ พัฒนาผู้เรียนตามศักยภาพ</p> <p>แนวทางที่ ๕ สนับสนุนเงินอุดหนุนการศึกษา โดยจัด บุคลากรตามความจำเป็นและเหมาะสม</p> <p>แนวทางที่ ๖ จัดการศึกษาให้เด็กกำพร้าก่อนเรียน</p> <p>แนวทางที่ ๗ เพิ่มช่องทางในการรับข้อมูลข่าวสารให้แก่ ประชาชน</p> <p>แนวทางที่ ๘ งานกิจกรรมทั่วไปของโรงเรียนในเขต พื้นที่</p>

ประเด็นยุทธศาสตร์การพัฒนา	แนวทางการพัฒนา
<p>ยุทธศาสตร์ที่ ๓ ส่งเสริมการศาสนา ศิลปะ วัฒนธรรม จารีต ประเพณี และภูมิปัญญาท้องถิ่น</p>	<p>แนวทางที่ ๑ สร้างจิตสำนึกให้ประชาชนอนุรักษ์ วัฒนธรรมท้องถิ่น</p> <p>แนวทางที่ ๒ ฟื้นฟูประเพณีท้องถิ่นที่มีอยู่เดิมให้มีอยู่ ตลอดไปคู่สังคม</p> <p>แนวทางที่ ๓ ส่งเสริมและสนับสนุนวัฒนธรรมท้องถิ่น</p> <p>แนวทางที่ ๔ ส่งเสริมกิจกรรมทางศาสนา</p> <p>แนวทางที่ ๕ พัฒนาภูมิปัญญาท้องถิ่นให้เพิ่มขึ้น</p> <p>แนวทางที่ ๖ ส่งเสริมและปลูกจิตสำนึกในการเรียนรู้ ประวัติศาสตร์ของท้องถิ่น</p>
<p>ยุทธศาสตร์ที่ ๔ ยุทธศาสตร์พัฒนาคุณภาพชีวิต</p>	<p>แนวทางที่ ๑ ส่งเสริมให้ประชาชนมีสุขภาพอนามัยที่ดี และมีการเรียนรู้ด้านสุขภาพ ตามระเบียบ และข้อกำหนดที่กำหนด</p> <p>แนวทางที่ ๒ ส่งเสริมการพัฒนาเด็ก เยาวชน ผู้สูงอายุ และผู้ด้อยโอกาสให้มีความเป็นอยู่ที่ดีขึ้น</p> <p>แนวทางที่ ๓ พัฒนาศักยภาพของ อสม. สตรี, อาสา พัฒนาชุมชน</p> <p>แนวทางที่ ๔ ส่งเสริมการจัดเก็บข้อมูลพื้นฐานเพื่อการ พัฒนาท้องถิ่น</p> <p>แนวทางที่ ๕ ส่งเสริมให้ประชาชนมีความปลอดภัยใน ชีวิตและทรัพย์สิน</p> <p>แนวทางที่ ๖ ส่งเสริมให้ประชาชนห่างไกลยาเสพติด</p> <p>แนวทางที่ ๗ ส่งเสริมสวัสดิการและสงเคราะห์ประชาชน</p>
<p>ยุทธศาสตร์ที่ ๕ ยุทธศาสตร์การส่งเสริม นันทนาการ และกิจกรรมเด็ก เยาวชน</p>	<p>แนวทางที่ ๑ สนับสนุนให้มีศูนย์เยาวชน ลานกีฬา สถานที่ออกกำลังกายและสถานที่พักผ่อน หย่อนใจ</p> <p>แนวทางที่ ๒ สนับสนุนและส่งเสริมการจัดกีฬาเพื่อ มวลชนและกีฬาพื้นเมืองเพื่อต่อต้านยา เสพติด</p> <p>แนวทางที่ ๓ จัดฝึกกีฬาขั้นพื้นฐาน โดยผู้ฝึกสอนที่มี ความชำนาญ ด้านกีฬาแต่ละประเภท ตาม ความพร้อมและตามความเหมาะสม</p> <p>แนวทางที่ ๔ ส่งเสริมให้มีกิจกรรมกลุ่ม ตั้งชมรม สมาคม และสโมสรเกี่ยวกับกีฬาและนันทนาการ</p>

ประเด็นยุทธศาสตร์การพัฒนา	แนวทางการพัฒนา
<p>ยุทธศาสตร์ที่ ๖ ยุทธศาสตร์การพัฒนาเศรษฐกิจ</p>	<p>แนวทางที่ ๑ ส่งเสริมและพัฒนาอาชีพให้แก่ประชาชนตามหลักเศรษฐกิจพอเพียง</p> <p>แนวทางที่ ๒ สํารวจและจัดระบบข้อมูลพื้นฐานด้านอาชีพภูมิปัญญาท้องถิ่น ความต้องการในการพัฒนาอาชีพของประชาชนในท้องถิ่นให้ถูกต้อง ครบถ้วนและทันสมัย รวมทั้งจัดระบบสารสนเทศเพื่อการบริหารจัดการ</p> <p>แนวทางที่ ๓ ส่งเสริมให้มีการฝึกอบรม ถ่ายทอดความรู้และถ่ายทอดเทคโนโลยีในการประกอบอาชีพ</p> <p>แนวทางที่ ๔ ส่งเสริมให้มีการทัศนศึกษาเพื่อหาประสบการณ์จากแหล่งประกอบอาชีพ</p> <p>แนวทางที่ ๕ ส่งเสริมให้มีการจัดตั้งกลุ่มอาชีพ สมาคม ชมรมอาชีพต่าง ๆ</p> <p>แนวทางที่ ๖ สนับสนุนให้มีลานสินค้า ตลาดนัด ศูนย์จำหน่าย สินค้าท้องถิ่น</p> <p>แนวทางที่ ๗ พัฒนาผลิตภัณฑ์ OTOP ให้มีมาตรฐานเพิ่มขึ้น</p> <p>แนวทางที่ ๘ สร้างเครือข่ายชุมชนเข้มแข็ง</p>
<p>ยุทธศาสตร์ที่ ๗ การพัฒนาด้านการคมนาคม</p>	<p>แนวทางที่ ๑ ดำเนินการก่อสร้างปรับปรุง บำรุงรักษา ถนน สะพาน ทางเท้าคูระบายน้ำ ระบบจราจร ระบบไฟฟ้า คู คลอง หนอง บึง ระบบ สาธารณูปโภค และระบบสาธารณูปโภคทุกรูปแบบ</p>
<p>ยุทธศาสตร์ที่ ๘ การพัฒนาการบริหารให้มีประสิทธิภาพทันสมัย โปร่งใส ประชาชนเข้ามามีส่วนร่วมภายใต้ หลักธรรมาภิบาล</p>	<p>แนวทางที่ ๑ สนับสนุน และส่งเสริมความรู้ ความเข้าใจเกี่ยวกับกิจกรรมของเทศบาลให้แก่ประชาชน</p> <p>แนวทางที่ ๒ เพิ่มประสิทธิภาพในการให้บริการแก่ประชาชน</p> <p>แนวทางที่ ๓ สนับสนุน ปรับปรุง จัดหาเครื่องมือเครื่องใช้ วัสดุ อุปกรณ์ ครุภัณฑ์ที่จำเป็น และทันสมัยไว้ใช้งาน</p> <p>แนวทางที่ ๔ เพิ่มประสิทธิภาพการบริหารจัดการองค์กร</p> <p>แนวทางที่ ๕ ส่งเสริมการมีส่วนร่วมของประชาชน</p>



## ๔.๒ กรอบยุทธศาสตร์และแนวทางการพัฒนาขององค์กรปกครองส่วนท้องถิ่นในเขต จังหวัดภูเก็ต

ประจำปี ๒๕๕๗

### วิสัยทัศน์

องค์กรปกครองส่วนท้องถิ่นร่วมกับทุกภาคส่วนในจังหวัดภูเก็ต สามารถจัดระบบบริการสาธารณะอย่างมีประสิทธิภาพและทั่วถึงด้วยหลักธรรมาภิบาล เพื่อนำภูเก็ตไปสู่การพัฒนาที่ยั่งยืน

### พันธกิจ

๑. พัฒนาโครงสร้างพื้นฐานให้ได้มาตรฐาน และเพียงพอต่อความต้องการของประชาชน
๒. ส่งเสริมสนับสนุนการพัฒนาคุณภาพชีวิตแก่ประชาชนด้านการจัดการศึกษา การสาธารณสุข การฝึกอาชีพ การส่งเสริมสุขภาพ และการดูแลผู้ด้อยโอกาส
๓. สนับสนุนการป้องกันและรักษาความสงบเรียบร้อย และดูแลความปลอดภัยในชีวิตและทรัพย์สินของประชาชนและนักท่องเที่ยว
๔. ส่งเสริมสนับสนุนการพัฒนาเศรษฐกิจชุมชน และการพัฒนาการท่องเที่ยว
๕. ส่งเสริมสนับสนุนการดูแลรักษาทรัพยากรธรรมชาติและสิ่งแวดล้อม ให้คงความสมดุลทางชีวภาพ ภายใต้ความร่วมมือของประชาชนในท้องถิ่น
๖. สนับสนุนการอนุรักษ์และสืบทอดศิลปะ วัฒนธรรม จารีตประเพณี และภูมิปัญญาท้องถิ่น
๗. พัฒนาด้านการบริหารและการจัดบริการสาธารณะ ตามหลักบริหารจัดการบ้านเมืองที่ดี โดยคำนึงถึงการมีส่วนร่วมของประชาชน

### เป้าหมายการพัฒนา

๑. ระบบโครงสร้างพื้นฐาน สาธารณูปโภค และสาธารณูปการ มีเพียงพอต่อความต้องการของประชาชน
๒. ประชาชนในจังหวัดภูเก็ตมีคุณภาพชีวิตที่ดีขึ้น
๓. ประชาชนและนักท่องเที่ยวมีความปลอดภัยในชีวิตและทรัพย์สิน
๔. สามารถพัฒนาเศรษฐกิจและการท่องเที่ยวชุมชน ซึ่งรักษาอัตลักษณ์ วัฒนธรรมและทรัพยากรท้องถิ่นสู่การท่องเที่ยวที่ยั่งยืน
๕. ประชาชนในจังหวัดและภาคส่วนที่เกี่ยวข้อง ให้ความร่วมมือในการดูแลรักษาทรัพยากรธรรมชาติและสิ่งแวดล้อม
๖. เยาวชนและประชาชนให้ความสนใจ และมีส่วนร่วมในการรักษาศิลปะ วัฒนธรรม และประเพณีที่เป็นเอกลักษณ์ของจังหวัดภูเก็ต
๗. องค์กรปกครองส่วนท้องถิ่นสามารถส่งเสริมสนับสนุนการพัฒนาในด้านต่างๆ และจัดบริการสาธารณะได้อย่างทั่วถึง คุ่มค่า มีความโปร่งใส ด้วยความร่วมมือจากประชาชนในท้องถิ่น

#### ๑. ยุทธศาสตร์การพัฒนาด้านโครงสร้างพื้นฐาน

##### แนวทางการพัฒนา

๑. ส่งเสริมการพัฒนาการพัฒนาคมนาคมและการขนส่งจัดให้มีและบำรุงรักษาทั้งทางบกและทางน้ำ
๒. ส่งเสริมสนับสนุนการพัฒนาระบบโครงสร้างพื้นฐาน สาธารณูปโภค สาธารณูปการ ให้สอดคล้องกับความจำเป็นและความต้องการของประชาชน
๓. ส่งเสริมการจัดทำข้อมูลแหล่งน้ำโดยระบุพิกัดที่ตั้งทางภูมิศาสตร์สภาพ เพื่อพัฒนาการเกษตรและการอุปโภค บริโภค
๔. สนับสนุนการพัฒนาระบบประปาที่มีประสิทธิภาพ มีน้ำประปาสำหรับให้บริการประชาชนและบรรเทาการขาดแคลนน้ำในช่วงหน้าแล้ง
๕. ส่งเสริมและสนับสนุนบริหารจัดการน้ำแบบบูรณาการเพื่อป้องกันน้ำท่วม

๖.สนับสนุนการติดตั้งสัญญาณไฟจราจรและป้ายบอกทาง

๗.ส่งเสริมการจัดทำผังเมือง / ผังชุมชน

## ๒.ยุทธศาสตร์การพัฒนาด้านส่งเสริมคุณภาพชีวิต (การศึกษา)

๑.ส่งเสริมสนับสนุน การศึกษาเรียนรู้ตามความจำเป็นในการพัฒนาคุณภาพชีวิต

๒.พัฒนาทักษะและความรู้ให้บุคลากรทางการศึกษาและนักเรียนให้มีศักยภาพมาตรฐานสากล เพื่อรองรับประชาคมเศรษฐกิจอาเซียน

๓.สนับสนุนเยาวชนชนบทให้ได้รับโอกาสทางการศึกษาอย่างเท่าเทียม

๔.ส่งเสริมการจัดทำแผนจัดการด้าน การศึกษา ภาพรวมทั้งจังหวัด

๕.ส่งเสริมการพัฒนาครูและบุคลากรด้านการศึกษาสู่ ความเป็นมืออาชีพทางการศึกษา

๖.ส่งเสริมสถาบันการศึกษาเพื่อผลิตบุคลากรทางการศึกษาอย่างมืออาชีพ

๗.ส่งเสริมการพัฒนามาตรฐานสถานศึกษาอย่างเท่าเทียม

๘.ส่งเสริมให้นักเรียนมีส่วนร่วมในการกำหนดมาตรฐานการเรียนการสอน การกำหนดกฎระเบียบ บทลงโทษในโรงเรียน

๙.ส่งเสริมความสัมพันธ์ระหว่างโรงเรียน ผู้ปกครอง และชุมชน

## ๒.ยุทธศาสตร์การพัฒนาด้านส่งเสริมคุณภาพชีวิต (การสาธารณสุข)

๑.ส่งเสริมสุขภาพอนามัย ป้องกันควบคุมและระงับการระบาดของโรคติดต่อและโรคไม่ติดต่อใน จังหวัดภูเก็ต

๒.ส่งเสริมบทบาทอาสาสมัครสาธารณสุขให้เป็นกำลังสำคัญของชุมชนในการส่งเสริมสุขภาพของคนใน ชุมชน

๓.เผยแพร่ความรู้ และสร้างทัศนคติที่ถูกต้องแก่ประชาชนให้รู้จักการส่งเสริมสุขภาพ การป้องกันโรค ตลอดจนการดูแลรักษาเบื้องต้น

๔.ส่งเสริมให้ความรู้ด้านโภชนาการที่ถูกต้อง การออกกำลังกาย และการดูแลสุขภาพแก่ประชาชน

๕.ส่งเสริมการบังคับใช้กฎหมายด้านสาธารณสุขอย่างจริงจัง

๖.พัฒนาโรงพยาบาลส่งเสริมสุขภาพตำบลและสถานบริการสาธารณสุขให้มีคุณภาพมาตรฐานเพื่อบริการ ประชาชน

## ๒.ยุทธศาสตร์การพัฒนาด้านส่งเสริมคุณภาพชีวิต (การกีฬา)

๑.ส่งเสริมสนับสนุนให้มีแหล่งท่องเที่ยวศูนย์กีฬาและนันทนาการ

๒.ส่งเสริมให้ประชาชนหันมาสนใจกีฬาและการออกกำลังกาย เพื่อให้มีสุขภาพแข็งแรง สมบูรณ์และมี สุขภาพจิตที่ดี

๓.ส่งเสริมการมีส่วนร่วมขององค์กร หน่วยงานต่างๆ ในการสร้างความสามัคคีและสัมพันธ์ภาพที่ดี ระหว่างองค์กร

## ๒.ยุทธศาสตร์การพัฒนาด้านส่งเสริมคุณภาพชีวิต (การพัฒนาสังคม)

๑.ส่งเสริมการประกอบอาชีพ ให้แก่กลุ่มแรงงานสามารถมีรายได้เพียงพอกับรายจ่าย

๒.ส่งเสริมสนับสนุนการพัฒนาคุณภาพชีวิตผู้สูงอายุและผู้พิการ ให้มีงานทำ และมีสุขอนามัยและ สภาพแวดล้อมที่ดี

๓.ส่งเสริมและสนับสนุนการพัฒนาเด็กและเยาวชน

### ๓. ยุทธศาสตร์การพัฒนาด้านการจัดระเบียบชุมชน/สังคมและการรักษาความสงบเรียบร้อย

๑. ส่งเสริมสนับสนุนการสร้างเครือข่ายการป้องกัน รักษาความสงบเรียบร้อย ความปลอดภัยของประชาชนและนักท่องเที่ยวตลอดจนการทำงานแบบบูรณาการร่วมกับองค์กรปกครองส่วนท้องถิ่น

๒. ส่งเสริมการให้ความรู้ด้านกฎระเบียบ ข้อบังคับ มาตรการป้องกันต่างๆให้แก่สถานประกอบการ สถาบันเทিং

๓. ส่งเสริมการเรียนการเดินทาง การใช้การคมนาคมขนส่งอย่างปลอดภัยเพื่อลดอุบัติเหตุ และการใช้กล้องวงจรปิด cctv ในการรักษาความปลอดภัย และการแก้ไขปัญหาการจราจรในภาพรวมของจังหวัด

๔. ส่งเสริมกระบวนการชุมชนเข้มแข็งเพื่อป้องกัน และแก้ไขปัญหาหายาเสพติด

๕. สนับสนุนการป้องกันปัญหาหายาเสพติดในสถานประกอบการต่างๆ

๖. ส่งเสริมการให้ความรู้แก่ผู้ประกอบการในการตรวจหาสารเสพติดในกลุ่มเยาวชน

๗. ส่งเสริมการแก้ไขปัญหาประชากรแฝงและปัญหาคนต่างด้าวหลบหนีเข้าเมืองแบบผิดกฎหมาย

๘. ส่งเสริมความรู้ด้านการเตรียมพร้อมรับมือภัยพิบัติให้กับประชาชน

๙. ส่งเสริมสนับสนุนการมีส่วนร่วมของประชาชนด้านการบริหาร การเมือง การปกครอง

๑๐. ส่งเสริมการสร้างจิตสำนึกและปลูกฝังค่านิยมรักชาติแก่เยาวชน

### ๗. ยุทธศาสตร์การพัฒนาด้านการวางแผน การส่งเสริมการลงทุน พาณิชยกรรม และการท่องเที่ยว

๑. สนับสนุนการเพิ่มมูลค่าและยกระดับสินค้าให้มีคุณภาพ มีความปลอดภัยตามมาตรฐานสากล เช่น สินค้าเกษตรอินทรีย์อาหารฮาลาล เป็นต้น

๒. ส่งเสริมการเกษตรและพาณิชยกรรมเพื่อหาแนวทางในการช่วยเหลือเกษตรกรและวิสาหกิจชุมชนในพื้นที่ เช่น การให้ความรู้ทางวิชาการ การจัดตั้งกลุ่มเกษตรกรจำหน่ายผลผลิต และการแปรรูป

๓. ส่งเสริมสนับสนุนการพัฒนา พื้นที่บูรณะแหล่งท่องเที่ยวให้ได้มาตรฐานสากล เชื่อมโยงกับศิลปวัฒนธรรมและเอกลักษณ์ของจังหวัด

๔. ส่งเสริมสนับสนุนพัฒนาท้องถิ่น สร้างความเข้มแข็งให้กับชุมชน

๕. ส่งเสริมการสร้างเครือข่ายการท่องเที่ยวเพื่อสร้างความร่วมมือการพัฒนาการท่องเที่ยวที่ยั่งยืน

๖. ส่งเสริมสนับสนุนการพัฒนาธุรกิจบริการกลุ่ม Mice และ Marina เกาะภูเก็ต

๗. ส่งเสริมการยกระดับมาตรฐานด้านบริการและธุรกิจที่เกี่ยวข้องกับการท่องเที่ยว

๘. สนับสนุนการประชาสัมพันธ์เพื่อส่งเสริมตลาดการท่องเที่ยวจังหวัดภูเก็ตในระดับมาตรฐานโลก

๙. ส่งเสริมสนับสนุนการพัฒนาโครงสร้างพื้นฐานด้านการท่องเที่ยว

### ๘. ยุทธศาสตร์การพัฒนาด้านทรัพยากรธรรมชาติและสิ่งแวดล้อม

๑. ส่งเสริมและสนับสนุนการอนุรักษ์ทรัพยากรธรรมชาติและสิ่งแวดล้อม

๒. ส่งเสริมให้มีระบบการกำจัดขยะมูลฝอยระบบการคัดแยกและลดปริมาณขยะแบบครบวงจร

๓. ส่งเสริมฟื้นฟูสภาพแหล่งน้ำตามธรรมชาติและพื้นที่กักเก็บน้ำ

๔. ส่งเสริมและสนับสนุนการสร้างสวนสาธารณะและสวนสุขภาพ

๕. ส่งเสริมและสนับสนุนการอนุรักษ์และฟื้นฟูทรัพยากรทางทะเลและชายฝั่ง เช่น การสร้างและขยายปะการังเทียม เป็นต้น

๖. สนับสนุนองค์กรเครือข่ายชุมชน ร่วมกันปลูกป่า เพื่อคืนความสมบูรณ์ ให้กับผืนป่า

### ๙. ยุทธศาสตร์การพัฒนาด้านศิลปะ วัฒนธรรม จารีตประเพณี และภูมิปัญหาท้องถิ่น

๑. ส่งเสริมและสนับสนุนการอนุรักษ์ขนบธรรมเนียม จารีตประเพณี วัฒนธรรมและรักษาอัตลักษณ์ของจังหวัดภูเก็ต

๒. ส่งเสริมการสืบทอดภูมิปัญญาท้องถิ่นสำรวจ ข้อมูลภูมิปัญญาท้องถิ่น สร้างเป็นองค์ความรู้ เผยแพร่ ให้แก่คนในท้องถิ่น

๓. ส่งเสริมประเพณีวัฒนธรรมของกลุ่มชาติพันธุ์

๔. ส่งเสริมสนับสนุนการทะนุบำรุงศาสนาและจริยธรรม

#### ๑๐. ยุทธศาสตร์การพัฒนาด้านการเมืองและการบริหาร

๑. ส่งเสริมให้ประชาชนมีส่วนร่วมในการบริหารราชการขององค์กรปกครองส่วนท้องถิ่น

๒. ส่งเสริมความรู้ความเข้าใจด้านสิทธิและหน้าที่ในระบบประชาธิปไตย

๓. ส่งเสริมให้มีศูนย์ควบคุมกลางเทคโนโลยีสารสนเทศขององค์กรปกครองส่วนท้องถิ่น

๔. ส่งเสริมการพัฒนาระบบแจ้งเตือนภัยผ่านระบบสื่อสาร

๕. พัฒนาระบบเทคโนโลยีสารสนเทศขององค์กรปกครองส่วนท้องถิ่นและระบบเครือข่ายอินเทอร์เน็ต ภายในจังหวัด

๖. เสริมสร้างมาตรฐานด้านคุณธรรม จริยธรรม ให้แก่ข้าราชการ พนักงาน และเจ้าหน้าที่

๗. ส่งเสริมความร่วมมือในการพัฒนารายได้ขององค์กรปกครองส่วนท้องถิ่นในจังหวัด

๘. ส่งเสริมสนับสนุนการพัฒนาระบบจัดเก็บค่าธรรมเนียมผู้เข้าพักโรงแรมในจังหวัดภูเก็ต

\*\*\*\*\*

#### ๔.๓ แผนพัฒนากลุ่มจังหวัดภาคใต้ฝั่ง อันดามัน (ระนอง พังงา ภูเก็ต กระบี่ ตรัง)

พ.ศ.๒๕๕๗ - ๒๕๖๐

##### ๔.๓.๑ วิสัยทัศน์กลุ่มจังหวัด

“การท่องเที่ยวทางทะเลที่มีคุณภาพระดับโลกบนฐานความเข้มแข็งของภาคเกษตรและชุมชนอย่างยั่งยืน”

##### ๔.๓.๒ พันธกิจ

๑. พัฒนาและฟื้นฟูแหล่งท่องเที่ยวรวมถึงมาตรฐานการให้บริการการท่องเที่ยวสู่มาตรฐานสากล

๒. พัฒนาโครงข่ายคมนาคมเพื่อสนับสนุนการท่องเที่ยวและภาคการเกษตรภายในกลุ่มจังหวัด และเชื่อมโยงการคมนาคมกับต่างประเทศ

๓. สร้างความเชื่อมั่นในความปลอดภัยในชีวิตและทรัพย์สิน

๔. สร้างเศรษฐกิจให้สมดุลเพื่อยกระดับความเป็นอยู่และมาตรฐานคุณภาพชีวิตของเกษตรกร ชุมชน และท้องถิ่น

๕. ฟื้นฟู ดูแลและรักษาทรัพยากรธรรมชาติและสิ่งแวดล้อมสู่ความสมดุลของระบบนิเวศอย่างยั่งยืน

##### ๔.๓.๓ เป้าประสงค์ (Objectives)

๑. การท่องเที่ยวและบริการมีมาตรฐานสามารถแข่งขันในตลาดสากลได้

๒. มีความมั่นคงด้านอาหารและสามารถรักษาฐานเศรษฐกิจด้านการเกษตรและประมง

๓. มีระบบสร้างเชื่อมั่นในการรักษาความปลอดภัยในชีวิตและทรัพย์สินของประชาชนและนักท่องเที่ยว

๔. มีศักยภาพในการบริหารจัดการระบบนิเวศอยู่ในระดับดี

## ยุทธศาสตร์ที่ ๑ : การท่องเที่ยวทางทะเลที่มีคุณภาพระดับโลก อย่างยั่งยืน

### กลยุทธ์

#### ๑.๑ กลยุทธ์พัฒนาปัจจัยพื้นฐานด้านการท่องเที่ยว

- (๑) พัฒนาโครงสร้างพื้นฐานด้านการคมนาคมเชื่อมโยงการท่องเที่ยว ทางบก ทางทะเล และทางอากาศ
- (๒) เชื่อมโยงเส้นทางถนนและสร้างระบบรางเชื่อมโยงกลุ่มจังหวัดภาคใต้่าวไทยและกลุ่มจังหวัดภาคใต้ชายแดนให้ได้มาตรฐาน
- (๓) เร่งพัฒนาท่าเทียบเรือที่ได้มาตรฐานให้เพียงพอกับการท่องเที่ยวทางทะเล
- (๔) พัฒนาเชื่อมโยงการขนส่งสินค้า และทำเรื่อน้ำลึกไปสู่ต่างประเทศ

#### ๑.๒ กลยุทธ์พัฒนาผลิตภัณฑ์ทางการท่องเที่ยว

- (๑) พัฒนาแหล่งท่องเที่ยวและผลิตภัณฑ์ ด้านการท่องเที่ยวใหม่ที่ดึงดูดนักท่องเที่ยว คุณภาพ พื้นฟู ดูแลแหล่งท่องเที่ยวเก่า
- (๒) ส่งเสริมมาตรฐานการผลิตอาหารปลอดภัย จากแหล่งผลิตสู่ครัวอันดามัน
- (๓) ส่งเสริมการเข้าถึงระบบสารสนเทศทางการท่องเที่ยว ครอบคลุมสาขาต่าง ๆ ในการท่องเที่ยว

#### ๑.๓ กลยุทธ์พัฒนาศักยภาพบุคลากรภาคบริการแหล่งท่องเที่ยว

- (๑) ส่งเสริมความร่วมมือในการพัฒนาคุณภาพบุคลากรด้านการท่องเที่ยว ทั้งระดับสากลและระดับชุมชน ให้มีมาตรฐานและมีจำนวนเพียงพอต่อความเติบโตในสาขาการท่องเที่ยว
- (๒) พัฒนาศักยภาพผู้ประกอบการท่องเที่ยวให้มีขีดความสามารถในการบริหารจัดการท่องเที่ยวตามหลักธรรมาภิบาล

#### ๑.๔ กลยุทธ์บริหารจัดการให้เกิดความยั่งยืน

- (๑) เร่งสร้างมาตรการควบคุมจำนวนนักท่องเที่ยวในแหล่งท่องเที่ยวให้ได้มาตรฐานตามความสามารถรองรับ (CARRYING CAPACITY)
- (๒) สร้างเครือข่ายการจัดการความรู้ คู่สร้างจิตสำนึกในการท่องเที่ยวเชิงนิเวศ เพื่อพัฒนาการท่องเที่ยวที่ยั่งยืนรวมถึงการพัฒนากระบวนการข้อมูลเพื่อสนับสนุนการบริหารจัดการการท่องเที่ยว
- (๓) เสริมสร้างการใช้ประโยชน์จากทรัพยากรธรรมชาติให้สมดุล โดยเน้นการบริหารจัดการระบบเชิงนิเวศให้มีประสิทธิภาพ และเสริมสร้างบทบาทขององค์กรท้องถิ่นและภาคประชาชนในการจัดการสิ่งแวดล้อม
- (๔) เพิ่มประสิทธิภาพในการเสริมสร้างความปลอดภัยในชีวิตและทรัพย์สิน รวมถึงสุขอนามัย ด้านอาหารและโรคติดต่อ

#### ๑.๕ กลยุทธ์พัฒนาด้านการตลาดและประชาสัมพันธ์

- (๑) เชื่อมโยงเครือข่ายคู่ค้าทางการท่องเที่ยว การค้าและบริการ กับกลุ่มประเทศเพื่อนบ้านและประเทศคู่ค้าสำคัญ
- (๒) พัฒนาระบบบริหารจัดการแบบบูรณาการ และสร้างกลไกตลาดที่มีศักยภาพสามารถแข่งขันในระดับสากลเพิ่มขึ้น

## ยุทธศาสตร์ที่ ๒ : การสร้างมูลค่าเพิ่มให้สินค้าเกษตร ประมง และปศุสัตว์ ที่มีศักยภาพในพื้นที่เพื่อให้ชุมชนเกิดความเข้มแข็งอย่างยั่งยืน

### กลยุทธ์

#### ๒.๑ ปรับปรุงประสิทธิภาพการเพาะปลูก การประมงและปศุสัตว์ เพื่อเพิ่มผลผลิตและลดต้นทุนการผลิต

- (๑) เพิ่มประสิทธิภาพการผลิตทางการเกษตร โดยการลดต้นทุนจากปัจจัยการผลิตต่างๆ อาทิ การใช้ปุ๋ยอินทรีย์

- (๒) พัฒนาหรือคัดเลือกพันธุ์พืชที่เหมาะสมกับพื้นที่เพื่อให้ได้ผลผลิตที่มีประสิทธิภาพ
- (๓) พัฒนาระบบการเพาะปลูก หรือเก็บเกี่ยวอย่างถูกต้องเหมาะสมเพื่อให้ได้ผลผลิตที่มีคุณภาพมากยิ่งขึ้น
- (๔) พัฒนาศักยภาพ การประมง และการเพาะเลี้ยงสัตว์น้ำมูลค่าสูง
- (๕) เร่งรัดพัฒนาระบบบริหารจัดการเกษตร ปศุสัตว์ และประมง ทาให้มีประสิทธิภาพ

#### ๒.๒ นานวัตกรรมมาต่อยอดสู่การพัฒนาการแปรรูป เพื่อเพิ่มและสร้างมูลค่า

- (๑) พัฒนาผลิตภัณฑ์ใหม่ที่เหมาะสมกับผลิตภัณฑ์และพื้นที่ โดยการนำผลงานวิจัยและนวัตกรรมใหม่ มาประยุกต์ใช้เพื่อสร้างผลิตภัณฑ์ใหม่ๆ หรือนำวัสดุเหลือทิ้งจากกระบวนการการผลิต/แปรรูปมาใช้ให้เกิดประโยชน์
- (๒) ส่งเสริมให้เกิดกระบวนการบริหารจัดการโรงงาน/ผลิตภัณฑ์ต้นแบบ เพื่อพัฒนาผลิตภัณฑ์ใหม่ตามแนวทางและกระบวนการที่วางไว้
- (๓) พัฒนาสินค้าประมง และสัตว์น้ำมูลค่าสูงเป็นผลิตภัณฑ์อุตสาหกรรม

#### ๒.๓ ส่งเสริมศักยภาพด้านการตลาดให้เกษตรกรโดยเฉพาะการเข้าถึง/รับรู้ข้อมูลทางการตลาด

- (๑) รวบรวมข้อมูลเพื่อพัฒนาเป็นฐานข้อมูลทั้งด้านปริมาณผลผลิต ความต้องการของตลาด ราคา ฯลฯ เพื่อใช้มาวางแผนการเพาะปลูกและการผลิต
- (๒) เผยแพร่ความรู้ด้านยางพารา ปาล์ม โดยพัฒนาระบบเชื่อมโยงเครือข่ายเกษตรกร สถาบันเกษตรกร และบริหารจัดการเครือข่ายข้อมูล ด้านยางพารา ปาล์ม ครบวงจร
- (๓) ผลักดันสู่ศูนย์กลางการค้าเกษตรของภาคใต้

#### ๒.๔ การส่งเสริมการรวมกลุ่มและให้องค์ความรู้ของแก่เกษตรกร และผู้ประกอบการเพื่อความเข้มแข็ง

- (๑) สร้างเกษตรกรรุ่นใหม่ที่มีความรู้ทั้งทางทฤษฎีและการปฏิบัติเพื่อไปประกอบอาชีพเกษตรกรรม และเป็นแบบอย่างที่ดีแก่เกษตรกรรายอื่น เพื่อให้เกิดการพัฒนาการเกษตรที่ยั่งยืน
- (๒) พัฒนาสถาบันเกษตรกรให้มีขีดความสามารถในการดำเนินธุรกิจ และช่วยเหลือสมาชิกในด้านการผลิตและการตลาด โดยนำข้อมูลจากฐานข้อมูลที่ได้ในกลยุทธ์ที่ ๓ มาถ่ายทอดและวางแผนการผลิต

### ๔.๔ ยุทธศาสตร์การพัฒนาจังหวัด

#### แผนพัฒนาจังหวัดภูเก็ต ๔ ปี พ.ศ. ๒๕๕๗ - ๒๕๖๐

##### ๔.๔.๑ วิสัยทัศน์จังหวัดภูเก็ต

“ ภูเก็ตเมืองท่องเที่ยวนานาชาติ บนพื้นฐานการพัฒนาที่ยั่งยืน ”

##### ๔.๔.๒ พันธกิจ (Mission)

๑. เร่งส่งเสริมและพัฒนาการท่องเที่ยวสู่มาตรฐานสากล
๒. สร้างมาตรฐานการท่องเที่ยวภูเก็ต
๓. กำหนดทิศทางการท่องเที่ยวภูเก็ตสู่การแข่งขันระดับโลก
๔. สร้างภาพลักษณ์ที่ดีของภูเก็ต
๕. ส่งเสริมและสร้างระบบความปลอดภัยในชีวิตและทรัพย์สินของประชาชนและนักท่องเที่ยว
๖. สนับสนุนเครือข่ายความร่วมมือในการป้องกันปัญหาจากการท่องเที่ยว
๗. ปรับรูปแบบการบริหารให้มีสมรรถนะรองรับการท่องเที่ยวสู่มาตรฐาน
๘. ปรับเปลี่ยนทัศนคติ วัฒนธรรมองค์กรให้สอดคล้องกับการทำงานสู่มาตรฐานสากล
๙. พัฒนาองค์กรให้มีสมรรถนะสูงในการแข่งขัน

#### ๔.๔.๓ เป้าประสงค์รวม (Objectives)

๑. จำนวนผลิตภัณฑ์ท่องเที่ยวที่ได้มาตรฐาน
๒. นักท่องเที่ยวมีความพึงพอใจ
๓. ประชาชนมีรายได้จากการท่องเที่ยว
๔. มีจำนวนนักท่องเที่ยวเพิ่มขึ้น
๕. องค์กรด้านบริการท่องเที่ยวที่มีคุณภาพการบริการสูงขึ้น

#### ประเด็นยุทธศาสตร์ที่ ๑ แหล่งท่องเที่ยวทางทะเลที่มีมาตรฐานระดับโลก

เป้าประสงค์เชิงยุทธศาสตร์ : - จำนวนผลิตภัณฑ์ท่องเที่ยวที่ได้มาตรฐาน

- นักท่องเที่ยวมีความพึงพอใจ
- มีการกระจายรายได้จากการท่องเที่ยวสู่ประชาชน

#### กลยุทธ์หลัก

๑. สร้างอัตลักษณ์ ค่านิยมความรักภูก่เกิดบนพื้นฐานของวัฒนธรรม ประเพณี วิถีชีวิตที่งดงามของภูเก็ต
๒. สร้างเครือข่ายความร่วมมือการพัฒนาสู่มาตรฐานของการท่องเที่ยว
๓. พัฒนาแหล่งและกิจกรรมท่องเที่ยวสู่มาตรฐาน
๔. พัฒนาการบริการ และความปลอดภัยให้นักท่องเที่ยวและประชาชน
๕. พัฒนาโครงสร้างพื้นฐานด้านการท่องเที่ยว
๖. เน้นการเชื่อมโยงการท่องเที่ยวทางทะเล
๗. เน้นอาหารปลอดภัย
๘. เน้นการรักษาทรัพยากรธรรมชาติและสิ่งแวดล้อม

#### ประเด็นยุทธศาสตร์ที่ ๒ สร้างความเชื่อมั่นให้นักท่องเที่ยวและประชาชน

เป้าประสงค์เชิงยุทธศาสตร์ : มีจำนวนนักท่องเที่ยวที่เพิ่มขึ้น

#### กลยุทธ์หลัก

๑. ประชาสัมพันธ์การท่องเที่ยวภูเก็ตในระดับมาตรฐานโลกอย่างต่อเนื่อง
๒. ส่งเสริมเทคโนโลยีเพื่อการท่องเที่ยว
๓. ส่งเสริมตลาดการท่องเที่ยว ทั้งในและต่างประเทศอย่างต่อเนื่อง
๔. ระบบป้องกัน/เฝ้าระวังความเสี่ยงหรือวิกฤตการณ์การท่องเที่ยว
๕. มีระบบช่วยเหลือนักท่องเที่ยวทางทะเลที่มีมาตรฐาน
๖. ส่งเสริมภาคีเครือข่ายความร่วมมือเพื่อการพัฒนาที่ยั่งยืน
๗. สนับสนุนอาสาสมัครชุมชนในการดูแลและรักษาทรัพยากรด้านการท่องเที่ยว

#### ประเด็นยุทธศาสตร์ที่ ๓ ปรีบงค์กรให้รองรับการพัฒนาการท่องเที่ยวสู่มาตรฐานสากล

เป้าประสงค์เชิงยุทธศาสตร์ : องค์กรด้านบริการท่องเที่ยวมีคุณภาพการบริการสูงขึ้น

#### กลยุทธ์หลัก

๑. ส่งเสริมการมีกลไกความร่วมมือที่ดีในการทำงานร่วมกันในจังหวัดภูเก็ต
๒. สร้างบรรยากาศในการลงทุน และส่งเสริมความร่วมมือจากองค์กรต่างประเทศ
๓. ส่งเสริมให้บุคลากรมีสมรรถนะด้านการท่องเที่ยว และมีมาตรฐาน
๔. มีการพัฒนาคุณภาพสินค้าและบริการด้านการท่องเที่ยวที่มีมาตรฐาน
๕. มีนวัตกรรมด้านสินค้าการท่องเที่ยว

## ๔.๕ แผนยุทธศาสตร์พัฒนาอำเภอกลาง

### ๔.๕.๑ วิสัยทัศน์ “เมืองประวัติศาสตร์ ธรรมชาติเลิศล้ำ พื้นฟูวัฒนธรรม สังคมสันติสุข”

#### พันธกิจ

๑. เสริมสร้างและพัฒนา พื้นฟูแหล่งประวัติศาสตร์ของเมืองกลางเพื่อยกย่องเชิดชูเป็นอนุสรณ์แก่คนรุ่นหลังและพัฒนาเป็นแหล่งท่องเที่ยว
๒. พัฒนาโครงสร้างพื้นฐานและแหล่งท่องเที่ยวทางธรรมชาติทุกประเภทให้มีคุณภาพและมาตรฐานเพื่อรองรับนักท่องเที่ยวทั้งชาวไทยและต่างชาติ
๓. เสริมสร้างความเข้มแข็งของครอบครัว/ชุมชน ส่งเสริมความเป็นสังคมที่มีความสุขบนพื้นฐานประเพณีวัฒนธรรมที่หลากหลาย
๔. ปกป้องพื้นที่พื้ฟูแลทรัพยากรธรรมชาติและสิ่งแวดล้อมสู่ความสมดุลและยั่งยืน
๕. สร้างความเชื่อมั่นในการดูแลรักษาความปลอดภัยและความสงบเรียบร้อยทั้งชาวไทยและชาวต่างชาติบนพื้นฐานของกฎหมายที่เท่าเทียมกัน
๖. พัฒนาคุณภาพชีวิตของประชาชนให้ได้มาตรฐานบนพื้นฐานของกฎหมายและสิทธิมนุษยชน
๗. พัฒนาคุณภาพและการบริหารจัดการภาครัฐให้ได้มาตรฐานเพื่อสร้างความพึงพอใจและความเชื่อมั่นให้กับประชาชนและผู้รับบริการ

### ประเด็นยุทธศาสตร์ที่ ๑ พัฒนาเมืองประวัติศาสตร์และแหล่งท่องเที่ยว

#### กลยุทธ์

๑. ส่งเสริมพัฒนาสถานที่ทางประวัติศาสตร์ แหล่งท่องเที่ยวธรรมชาติ การท่องเที่ยวเชิงอนุรักษ์ และการเกษตร ศิลปะ ประเพณีวัฒนธรรมและภูมิปัญญาท้องถิ่นเพื่อสร้างรายได้ และมูลค่าให้กับการท่องเที่ยวสู่ความยั่งยืน
๒. ยกระดับมาตรฐานด้านการบริการ และธุรกิจที่เกี่ยวข้องกับการท่องเที่ยวรวมทั้งบุคลากรสู่มาตรฐานสากล
๓. ปรับปรุงโครงสร้างพื้นฐานให้มีคุณภาพและมาตรฐานและเข้าถึงแหล่งท่องเที่ยว
๔. ส่งเสริมการตลาดเพื่อสร้างภาพลักษณ์การท่องเที่ยวของอำเภอ
๕. ส่งเสริมการพัฒนาอาชีพและสินค้า ผลิตภัณฑ์ทางการท่องเที่ยว
๖. สร้างความเชื่อมั่นในความปลอดภัยทุกด้าน

### ประเด็นยุทธศาสตร์ที่ ๒ คุณภาพชีวิตที่ดี มีเอกลักษณ์ ประเพณีและวัฒนธรรม

#### กลยุทธ์

๑. เพิ่มรายได้ ลดรายจ่าย ขยายโอกาส ในอาชีพอย่างยั่งยืนให้แก่ประชาชน
๒. สร้างหลักประกัน และคุ้มครองสิทธิทางสังคมที่มีคุณภาพและเป็นธรรม
๓. ส่งเสริมการเรียนรู้ สืบสานศิลปวัฒนธรรม ประเพณีสร้างเอกลักษณ์ที่ยั่งยืน
๔. ส่งเสริมและพัฒนาคุณภาพชีวิตของประชาชนให้ได้มาตรฐานตามที่กฎหมายและสิทธิมนุษยชนกำหนดไว้
๕. ส่งเสริมการเรียนรู้ตามปรัชญาเศรษฐกิจพอเพียง

### ประเด็นยุทธศาสตร์ที่ ๓ การรักษาความมั่นคงภายในและความสงบเรียบร้อย

๑. การเสริมสร้างจิตสำนึกของประชาชนและผู้ประกอบการในการปฏิบัติตามกฎหมายและศีลธรรมอันดี
๒. การบูรณาการ การทำงานในการป้องกันและปราบปรามอาชญากรรมทุกรูปแบบ
๓. การเสริมสร้างเอกภาพในการรักษาความสงบเรียบร้อยของฝ่ายปกครอง
๔. การเสริมสร้างความร่วมมือของสหอาสาสมัครฝ่ายปกครองในการรักษาความสงบเรียบร้อย



## ประเด็นยุทธศาสตร์ที่ ๔ การพัฒนาทรัพยากรธรรมชาติและสิ่งแวดล้อม

๑. สงวน ค้ำครอง ปันฟู อนุรักษ์ สภาพป่าและทรัพยากรธรรมชาติเพื่อรักษาความสมดุลระบบนิเวศน์ และสิ่งแวดล้อมทางธรรมชาติอย่างต่อเนื่องและยั่งยืน
๒. ควบคุม คุณภาพสิ่งแวดล้อมเพื่อลดผลกระทบต่อคุณภาพชีวิต
๓. การบริหารจัดการน้ำอย่างเป็นระบบ
๔. การพัฒนาอำเภอกลางให้เป็นเมืองน่าอยู่ น่าเที่ยว

## ประเด็นยุทธศาสตร์ที่ ๕ การพัฒนาการบริหาร

๑. การสร้างจิตสำนึกและการพัฒนาประสิทธิภาพของบุคลากรผู้ให้บริการ
๒. การพัฒนากระบวนการให้บริการ
๓. การพัฒนาสถานที่และภูมิทัศน์ในการให้บริการ

### ๔.๕ นโยบายการพัฒนาของผู้บริหารท้องถิ่น

#### นโยบายของผู้บริหารท้องถิ่น

อาศัยอำนาจตามความในมาตรา ๔๘ ทศ แห่งพระราชบัญญัติเทศบาล พุทธศักราช ๒๔๙๖ แก้ไขเพิ่มเติม (ฉบับที่ ๑๓ ) ถึงพุทธศักราช ๒๕๕๒ นายกเทศมนตรีตำบลศรีสุนทร ได้แถลงนโยบายการบริหารเทศบาลตำบลศรีสุนทรต่อสภาเทศบาลตำบลศรีสุนทรได้รับทราบถึงนโยบายการบริหารราชการของคณะผู้บริหารเพื่อประโยชน์สุขของประชาชนในเขตเทศบาลตำบลศรีสุนทรอย่างยั่งยืน จึงได้กำหนดนโยบายได้ดังนี้

### ๑.ด้านเศรษฐกิจ

โดยจะเสริมสร้างความมั่นคงทางเศรษฐกิจให้กับชุมชน โดยยึดหลักความพอเพียงและส่งเสริมความเข้มแข็งแก่ชุมชน ซึ่งมีแนวทาง ดังนี้

- ๑.๑ สร้างโอกาส และเพิ่มช่องทางในการเพิ่มรายได้ให้กับประชาชน
- ๑.๒ ส่งเสริมการพัฒนาอาชีพ ให้สอดคล้องกับความต้องการของตลาดและศักยภาพของประชาชนในชุมชน
- ๑.๓ ส่งเสริมสนับสนุน โครงการเศรษฐกิจพอเพียงตามแนวพระราชดำริ ตามศักยภาพของชุมชน

### ๒. ด้านการบริหารจัดการ และอนุรักษ์ทรัพยากรธรรมชาติและสิ่งแวดล้อม ซึ่งมีแนวทางดังนี้

- ๒.๑ บริหารจัดการขยะเคลื่อนเมือง ในขณะนี้ให้สะอาดทั้งตำบล โดยชุมชนมีส่วนร่วม
- ๒.๒ ปรับปรุงภูมิทัศน์ในชุมชนให้สวยงาม ได้แก่ การปรับปรุงสวนสาธารณะบริเวณชุมชนน้ำบางมะรวน ให้เป็นสวนหลวงเฉลิมพระเกียรติพระบาทสมเด็จพระเจ้าอยู่หัวฯ ที่ทรงเจริญพระชนมพรรษา ครบ ๘๕ พรรษาในปี ๒๕๕๕
- ๒.๓ แก้ปัญหาน้ำท่วมในพื้นที่ โดยการขุดลอกลำรางสาธารณะสายหลัก เพื่อให้น้ำไหลอย่างเป็นระบบ และยั่งยืน

### ๓.ด้านสาธารณสุขโรค และโครงสร้างพื้นฐาน ซึ่งมีแนวทางดังนี้

- ๓.๑ ก่อสร้าง และปรับปรุงถนน สะพาน ทางเท้า และทางระบายน้ำให้ได้มาตรฐาน เช่น เปิดสี่แยกเขาล้านเพิ่มสัญญาณไฟจราจร
- ๓.๒ ติดตั้งและปรับปรุงระบบไฟฟ้าสาธารณะให้มีความสว่างครอบคลุมทั่วเขตเทศบาลเพื่อความปลอดภัยในชีวิต และทรัพย์สินของพี่น้องประชาชน
- ๓.๓ จัดสร้างสวนสาธารณะให้สวยงาม เพื่อเป็นศูนย์รวมการพักผ่อน และการออกกำลังกาย
- ๓.๔ ก่อสร้างปรับปรุง และพัฒนาภูมิทัศน์ในเขตเทศบาลให้ดูสวยงาม
- ๓.๕ ทำการขุดลอก คู คลอง และท่อระบายน้ำทุกสายอย่างต่อเนื่อง

**๔.ด้านการศึกษา ศาสนา วัฒนธรรม ประเพณี การกีฬา และนันทนาการ ซึ่งมีแนวทางดังนี้**

- ๔.๑ ส่งเสริม สนับสนุนการศึกษาในทุกระดับให้มีคุณภาพ
- ๔.๒ อนุรักษ์ และส่งเสริมประเพณี ศิลปะ วัฒนธรรมท้องถิ่นให้คงอยู่สืบไป
- ๔.๓ พัฒนาศูนย์พัฒนาเด็กเล็กให้ได้มาตรฐาน และมีคุณภาพ
- ๔.๔ ส่งเสริม สนับสนุนการกีฬา และนันทนาการให้นักเรียน และประชาชนในท้องถิ่น
- ๔.๕ สนับสนุนให้มีการก่อสร้างสนามกีฬาให้ได้มาตรฐาน
- ๔.๖ ส่งเสริม สนับสนุนการใช้เทคโนโลยีคอมพิวเตอร์อินเทอร์เน็ต เพื่อแสวงหาความรู้ในโลกกว้าง  
ให้เกิดประโยชน์กับการพัฒนาสติปัญญาของเยาวชน
- ๔.๗ ส่งเสริม สนับสนุนให้มีการเรียนการสอนภาษาสากล เพื่อรองรับการเข้าสู่ประชาคมเศรษฐกิจ  
อาเซียนในปี ๒๕๕๘

บทที่ ๕

---

---

บัญชีสรุปโครงการพัฒนาและรายละเอียดโครงการ  
พัฒนา

---

---

การติดตามและประเมินผลการทำงานพัฒนาสามปี  
มาปฏิบัติ

## บทที่ ๖

### การติดตามและประเมินผลการนำแผนพัฒนาสามปีไปปฏิบัติ

#### ๖.๑ องค์กรรับผิดชอบในการติดตามและประเมินผล

ระเบียบกระทรวงมหาดไทยว่าด้วยการจัดทำแผนพัฒนาขององค์กรปกครองส่วนท้องถิ่น พ.ศ. ๒๕๔๘ กำหนดให้มีคณะกรรมการติดตามและประเมินผลแผนพัฒนาท้องถิ่น ซึ่งมีวาระอยู่ในตำแหน่งคราวละ ๒ ปี และอาจได้รับการคัดเลือกอีกได้ เพื่อปฏิบัติให้เป็นไปตามระเบียบกฎหมายที่กำหนด เทศบาลตำบลศรีสุนทร ได้ออกคำสั่งที่ ๑๗๗/๒๕๕๕ ลงวันที่ ๒๓ เมษายน ๒๕๕๕ เรื่อง แต่งตั้งคณะกรรมการติดตามและประเมินผลแผนพัฒนาเทศบาลตำบลศรีสุนทร ประกอบด้วย

๑. นายจรูญ	คำวิเศษณ์	ประธาน
๒. นางสาววิไลลักษณ์	แช่ตัน	กรรมการ
๓. นายการินทร์	โกมุทผล	กรรมการ
๔. นายทวีศักดิ์	เรืองณรงค์	กรรมการ
๕. นายพงศกร	จินะเสนา	กรรมการ
๖. นางสาวขวัญใจ	กุลพัฒนโสภณ	กรรมการ
๗. นางวิภา	ก้อนแก้ว	กรรมการ
๘. นางสาวนัยนา	เดชภิบาล	กรรมการ
๙. นายศุภกร	ทัพเย็น	กรรมการ
๑๐. นายวินัย	ต้นมณีประเสริฐ	กรรมการ
๑๑. นางนฤมล	ณรงค์ทอง	กรรมการ/เลขานุการ

คณะกรรมการติดตามและประเมินผลแผนพัฒนาเทศบาลตำบลศรีสุนทรมีอำนาจหน้าที่ ดังนี้

๑. กำหนดแนวทาง วิธีการในการติดตามและประเมินผลแผนพัฒนา
๒. ดำเนินการติดตามและประเมินผลแผนพัฒนา
๓. รายงานผลและเสนอความเห็นซึ่งได้จากการติดตามและประเมินผลแผนพัฒนาต่อ ผู้บริหารเทศบาลตำบลศรีสุนทร เพื่อให้ผู้บริหารเทศบาลเสนอต่อสภาเทศบาลตำบลศรีสุนทร คณะกรรมการพัฒนาเทศบาลตำบลศรีสุนทร และประกาศผลการติดตามและประเมินผลแผนพัฒนาให้ประชาชนในตำบลศรีสุนทร ทราบโดยทั่วกันอย่างน้อยปีละหนึ่งครั้ง ภายในเดือนธันวาคมของทุกปี ทั้งนี้ให้ปิดประกาศโดยเปิดเผยไม่น้อยกว่าสามสิบวัน
๔. แต่งตั้งคณะกรรมการหรือคณะทำงานเพื่อช่วยปฏิบัติงานโดยเห็นสมควร

## ๖.๒ การกำหนดแนวทางและวิธีการติดตามประเมินผล

### ๑) แนวทางและวิธีการติดตามประเมินผล

(๑) จัดทำแบบรายงานผลการดำเนินงานตามโครงการ โดยจัดส่งให้หน่วยงานที่รับผิดชอบดำเนินการ ตรวจสอบและกรอกรายละเอียดตามแบบฟอร์ม แล้วจัดส่งให้หน่วยงานวิจัยและประเมินผล

(๒) จัดเก็บข้อมูลภาคสนามโดยใช้เครื่องมือในการสำรวจ เช่น การสังเกต แบบสอบถาม แบบทดสอบ และการสัมภาษณ์ เป็นต้น

(๓) เมื่อโครงการแล้วเสร็จจึงดำเนินการทบทวนข้อมูลที่ได้จากการติดตามผล (ข้อ ๑ และข้อ ๒) แล้วตรวจสอบเป้าหมายแต่ละเป้าหมายว่าเป็นไปตามที่กำหนดไว้มากน้อย เพียงใด บรรลุ วัตถุประสงค์ตามแผนที่ได้ตั้งไว้หรือไม่ ซึ่งผลที่ได้จะเป็นข้อมูลที่ใช้ในการดำเนินการปรับปรุงและแก้ไขการวางแผนดำเนินการในปีถัดไปให้มีประสิทธิภาพมากยิ่งขึ้น

### ๒) การติดตามและประเมินผลเมื่อเสร็จสิ้นแผนพัฒนาสามปี

เป็นการติดตามและประเมินผลเมื่อเสร็จสิ้นแผนพัฒนาฯ ในแต่ละปีงบประมาณเพื่อหาข้อสรุปเกี่ยวกับการดำเนินงานตามโครงการว่าได้ผลเป็นอย่างไร โครงการมีประสิทธิภาพและประสิทธิผลอย่างไร และเป็นไปตามเป้าหมายที่ได้กำหนดไว้ตามแผนหรือไม่ การประเมินในขั้นตอนนี้ จะทำให้ได้รับทราบข้อมูลเกี่ยวกับความสำเร็จและความล้มเหลวของการปฏิบัติงานในโครงการที่นำมาเป็นบทเรียน (Lessons learned) ที่จะช่วยในการตัดสินใจสำหรับโครงการใหม่ รวมทั้งการปรับปรุงโครงการซึ่งมีลักษณะเหมือนหรือใกล้เคียงกับโครงการที่ได้ทำการประเมินผลนี้

ประเด็นที่ควรนำมาพิจารณา ในการติดตามและประเมินผลเมื่อเสร็จสิ้นแผนพัฒนาฯ ในแต่ละปีงบประมาณ ประกอบด้วย

#### (๑) การติดตามและประเมินผลการใช้จ่ายตามงบประมาณเมื่อเทียบกับเป้าหมาย

เป็นการติดตามและประเมินเกี่ยวกับปัจจัยเข้า (INPUT) หรือการใช้ทรัพยากรต่างๆที่ใช้ในการดำเนินโครงการตามแผน ว่า เป็นไปตามที่ได้กำหนดในโครงการหรือกิจกรรมมากน้อยเพียงใด

#### (๒) การติดตามและประเมินผลการดำเนินงานตามแผน

เป็นการติดตามและประเมินผล กระบวนการ (Process) ในการปฏิบัติงานตามแผนงานหรือโครงการต่างๆ ที่เกี่ยวกับการดำเนินงานตามแนวทางการพัฒนาในแต่ละยุทธศาสตร์ของเทศบาล รวมถึงการสรุปปัญหาและอุปสรรคในกระบวนการทำงานอย่างไร

#### (๓) การติดตามและประเมินผลสัมฤทธิ์ของการดำเนินโครงการ

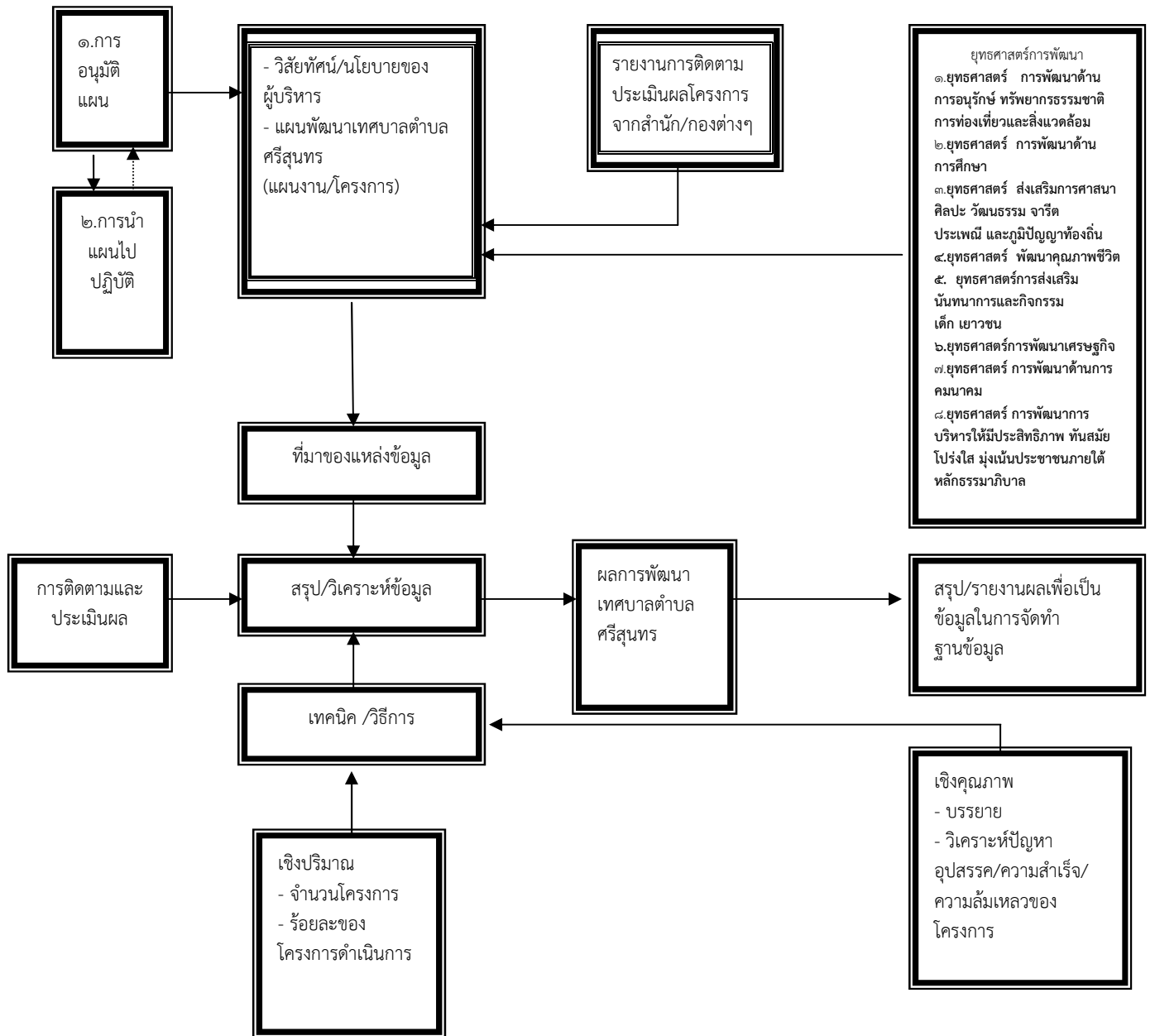
เป็นการติดตามและประเมินผลผลิต (Output) ที่ได้จากดำเนินโครงการเมื่อเปรียบเทียบกับเป้าหมายที่กำหนดไว้ในแผนพัฒนาฯ การประเมินผลในขั้นตอนนี้เป็นการประเมินผลการปฏิบัติงานว่าสามารถดำเนินงานตามโครงการและกิจกรรมที่กำหนดไว้ ได้ตามแผนเมื่อเทียบกับเป้าหมายหรือไม่ ซึ่งรวมถึงการจัดหาสิ่งของหรือการใช้บริการที่ผลิตโดยหน่วยงานของเทศบาลฯ ให้กับประชาชนว่า ได้ตามเป้าหมายที่กำหนดไว้ในแผนพัฒนาหรือไม่ ทั้งนี้เป้าหมายที่ดำเนินการเป็นเครื่องมือที่จะนำไปติดตามและประเมินผลโดยเปรียบเทียบกับผลที่เกิดขึ้นจริงภายใต้งบประมาณที่ได้รับ

#### (๔) การติดตามและประเมินผลลัพธ์ของการดำเนินโครงการ

เป็นการติดตามและประเมินผลลัพธ์ (Outcome) ของโครงการหรือเป็นการประเมินผลประโยชน์ที่เกิดขึ้นจากโครงการ ว่าประชาชนและชุมชนในเขตเทศบาลได้รับประโยชน์จากสิ่งของหรือบริการที่จัดทำหรือผลิตโดยหน่วยงานของเทศบาลฯ อันเป็นผลที่เกิดจากผลผลิตของเทศบาลที่กำหนดในแต่ละโครงการและกิจกรรมหรือไม่

ทั้งนี้ เป็นการติดตามและประเมินผลโดยพิจารณาจากวัตถุประสงค์ของโครงการว่า ผลการดำเนินงานได้สอดคล้องกับวัตถุประสงค์ของโครงการและกิจกรรมที่ระบุไว้หรือไม่ เพียงใดและหากไม่บรรลุตามวัตถุประสงค์ มีสาเหตุปัญหา และอุปสรรคอย่างไร เพื่อจะได้นำบทเรียนที่ได้เรียนรู้จากโครงการและกิจกรรมดังกล่าวมาปรับปรุงโครงการหรือกิจกรรมที่จะดำเนินการต่อไปในอนาคต

**กรอบแนวความคิดในการสรุป/วิเคราะห์เพื่อการประเมินผลแผนการพัฒนาเทศบาลตำบลศรีสุนทร**



### ๖.๓ การกำหนดช่วงเวลาและระยะเวลาการประเมินผล

เทศบาลตำบลศรีสุนทร ได้กำหนดช่วงเวลาในการติดตามประเมินผล โดยให้คณะกรรมการติดตามและประเมินผล กำหนดช่วงเวลาในการติดตามประเมินผลโครงการ ตามแผนพัฒนาเทศบาล โดยพิจารณาถึงความเหมาะสมของแต่ละโครงการ ในช่วงการติดตามประเมินผล อย่างน้อยโครงการละ ๑ ครั้ง และประเมินผลโครงการในภาพรวมอย่างน้อยปีละ ๑ ครั้ง นำเสนอรายงานผลและเสนอความคิดเห็น ซึ่งได้จากการติดตามประเมินผลแผนพัฒนาเทศบาล ต่อผู้บริหารท้องถิ่น เพื่อให้ผู้บริหารท้องถิ่นเสนอต่อสภาท้องถิ่น และประกาศผลการติดตามและประเมินผลแผนพัฒนาให้ประชาชนในท้องถิ่นทราบอย่างน้อยปีละ ๑ ครั้ง ภายในเดือนธันวาคมของทุกปี ทั้งนี้ให้ปิดประกาศโดยเปิดเผยไม่น้อยกว่าสามสิบวัน

#### การติดตามประเมินผลครั้งที่ ๑

เป็นการติดตาม ตรวจสอบและประเมินผลโครงการที่กำหนดระยะเวลาการนำแผนไปปฏิบัติตาม ระยะเวลาที่กำหนดระหว่างเดือนมกราคมถึงเดือนพฤษภาคมของทุกปี

#### การติดตามและประเมินผลครั้งที่ ๒

เป็นการติดตาม ตรวจสอบและประเมินผลโครงการที่กำหนดระยะเวลาการนำแผนไปปฏิบัติตาม ระยะเวลาที่กำหนดระหว่างเดือนมิถุนายนถึงเดือนกันยายนของทุกปี

#### การรายงานและประกาศให้ประชาชนได้รับทราบ

ช่วงระยะเวลาตั้งแต่ตุลาคมถึงธันวาคม เป็นการนำเสนอข้อมูลให้คณะกรรมการได้รับทราบและนำไปสู่การจัดทำรายงานเสนอต่อสภาและปิดประกาศให้ประชาชนได้รับทราบ

#### ตารางแสดงระยะเวลา/ช่วงเวลาดำเนินการ

##### ในการติดตามและประเมินผลโครงการตามแผนพัฒนาเทศบาล

ครั้งที่	ม.ค.	ก.พ.	มี.ค.	เม.ย.	พ.ค.	มิ.ย.	ก.ค.	ส.ค.	ก.ย.	ต.ค.	พ.ย.	ธ.ค.
ติดตาม และ ประเมินผล ครั้งที่ ๑	←————→											
การ เผยแพร่					←————→							
ติดตาม และ ประเมินผล ครั้งที่ ๒							←————→					
การ เผยแพร่											←————→	

ที่มา: งานนโยบายและแผน สำนักปลัด เทศบาลตำบลศรีสุนทร